

Schulentwicklungsplanung der Stadt Dessau-Roßlau 2016/2017 bis 2020/2021

Berufsbildende Schulen

Inhaltsverzeichnis	Seite
0. Einführung	3 - 5
1. Aufgabenstellung	3
2. Rechtsgrundlagen	3-4
Gebäudeansichten Anhaltisches Berufsschulzentrum	5
I. Regionale Wirtschaftsstruktur und Profilierung der Schulen	6 - 15
1. Darstellung der regionalen Wirtschaftsstruktur und die Einschätzung von Entwicklungstendenzen	7-10
2. Profilierung der Schulen nach Berufsbereichen, Schulformen und Bildungsgängen	11-12
3. Schwerpunktsetzungen für die nächsten Jahre	13-15
II. Bildungsgänge im Planungszeitraum	16 - 19
1. Erläuterung zur Aufstellung der Bildungsgänge	17
1.1 Bildungsgänge nach SGB III	17
1.2 Nicht in den Aufstellungen ausgewiesene Bildungsgänge	18
2. Schulträgervereinbarung „Regionalverbund Anhalt für berufliche Bildung“	19
III. Schülerzahlentwicklung in der Stadt Dessau-Roßlau Mittel- und Langfristprognose	20 - 24
	23
IV. Bestandsaufnahme der berufsbildenden Schule	25 - 30
1. Schulen in kommunaler Trägerschaft	26
1.1 Schulstandort	26
1.2 Sächliche Möglichkeiten des Sportunterrichts	26
1.3 Sächliche Sicherstellung des Schulprofils; Darstellung besonderer Ausstattung	26-27
1.4 Raumbespiele	28-29
2. Schulen in freier Trägerschaft	30
V. Praktikumsplätze	31 - 32
VI. Wohnheimunterbringung	33 - 35
VII. Verkehrsmäßige Anbindungen	36 - 39
VIII. Beteiligungen nach § 7 SEPI-VO 2014	40 - 41
Verwendete Abkürzungen	42-43
Erläuterungen zu den Schulformen der berufsbildenden Schulen	44-45
 Anlagen	
Anlage 1: Darstellung geplanter Bildungsgänge: Berufsschule	1-22
Anlage 2: Darstellung geplanter Bildungsgänge: Vollzeit-Schulformen nach BbS-VO	1-10
Anlage 3: Vereinbarte Bildungsgänge im Regionalverbund Anhalt für berufliche Bildung	1-4
Anlage 4: Bevölkerungsauswertung –frei definierbare Altersgruppen-	1
Anlage 5: Bevölkerungsentwicklung nach Schulformen/Altersgruppen/Jahrgängen	1
Anlage 6: Beteiligungsverfahren	1-3

0. Einführung

Die vom Stadtrat der Stadt Dessau-Roßlau am 27. Oktober 2010 beschlossene Schulentwicklungsplanung 2009/2010 bis 2013/2014 verliert mit Inkrafttreten der Schulentwicklungsplanung für die Schuljahre 2016/2017 bis 2020/2021 ihre Gültigkeit.

1. Aufgabenstellung

Mit Inkrafttreten der Verordnung zur Schulentwicklungsplanung (SEPI-VO 2014) vom 15. Mai 2013 haben die Schulträger den Schulentwicklungsplan für die berufsbildenden Schulen zum 31. Dezember 2015 bei der jeweils zuständigen Schulbehörde vorzulegen.

Die Schulentwicklungsplanung gehört zum eigenen Wirkungskreis der kreisfreien Stadt Dessau-Roßlau und damit primär in die politische Verantwortung. Maßgebende Dinge wie z.B. die Beachtung der vorhandenen regionalen Ausbildungskapazitäten, Anpassung an die Schülerzahlen entsprechend der demographischen Entwicklung, die Zu- und Abwanderungen sowie überregionale Vereinbarungen müssen bei der Fortschreibung des Schulentwicklungsplanes Berücksichtigung finden.

Die Schulentwicklungsplanung für die berufsbildenden Schulen hat die Aufgabe, die regionalen Schulstandorte und Bildungsgänge zu stabilisieren und **ein Zusammenwirken benachbarter Schulträger** für ein regional ausgewogenes, an den wirtschaftlichen Entwicklungen orientiertes bestandsfähiges Angebot beruflicher Bildung zu entwickeln und zu fördern, auch in langfristiger Hinsicht. Damit verbunden ist eine verstärkte Herausbildung von Profilen der einzelnen berufsbildenden Schulen.

2. Rechtsgrundlagen

- 2.1. Schulgesetz des Landes Sachsen-Anhalt (SchulG LSA) in der Fassung der Bekanntmachung vom 22. Februar 2013 (GVBl. LSA S. 68), zuletzt geändert durch Artikel 3 des Gesetzes vom 23. Januar 2013 (GVBl. LSA S. 38, 44)
- 2.2. Verordnung zur Schulentwicklungsplanung (SEPI-VO 2014) vom 15. Mai 2013 (GVBl. LSA Nr. 14/2013)
- 2.3. Verordnung über berufsbildende Schulen (BbS-VO) vom 10. Juli 2015 (GVBl. LSA Nr. 16/2015 S. 322)
- 2.4. Verordnung zur Klassenbildung und zur Aufnahme an berufsbildenden Schulen vom 27. März 2006 (GVBl. LSA S. 166), geändert durch Verordnung vom 5. April 2011 (GVBl. LSA S. 558),
Ergänzende Regelungen zur Klassenbildung an den berufsbildenden Schulen gemäß RdErl. des MK vom 27. Mai 2015 (SVBl. LSA Nr. 7/2015 S. 119),
Verwaltungsverfahren zur Aufnahme von Schülerinnen und Schülern an den berufsbildenden Schulen gemäß RdErl. Des MK vom 5. April 2011 (SVBl. LSA Nr. 5/2011)
- 2.5. Erlass zur Mischklassenbildung gemäß RdErl. des MK vom 16. Mai 2014

- 2.6. Regionale und überregionale Fachklassen im Schuljahr 2014/2015 gemäß RdErl. des MK vom 16. Mai 2014
- 2.7. Rahmenvereinbarung des „Regionalverbundes Anhalt zur beruflichen Bildung“ (Beschluss des Stadtrates vom 10. Juni 2009), einschließlich der 1. Änderung (Beschluss des Stadtrates vom 15. Dezember 2012)
- 2.8. Fusion der beiden berufsbildenden Schulen (Beschluss des Stadtrates vom 17. Dezember 2014, BV/334/2014/V-40)
- 2.9. Satzung für die Schülerbeförderung in der Stadt Dessau-Roßlau (Beschluss des Stadtrates vom 16. Dezember 2009, DR/BV/416/2009/V-40)

Anhaltisches Berufsschulzentrum „Hugo Junkers“ Dessau-Roßlau



**Bereich Verwaltung/Wirtschaft/
Ernährung/Pflege**



Bereich Technik

I. Regionale Wirtschaftsstruktur und Profilierung der Schulen

1. Darstellung der regionalen Wirtschaftsstruktur und die Einschätzung von Entwicklungstendenzen

Die Doppelstadt Dessau-Roßlau ist das drittgrößte Oberzentrum in Sachsen-Anhalt und steht in der Planungsregion Anhalt-Bitterfeld-Wittenberg für einen traditionellen Wirtschaftsstandort, der neben der optimalen Lage in der Wachstumsregion Mitteldeutschland mit einer vorbildlichen Infrastruktur glänzt. Die vorwiegend auf zentrumsnahen Tangenten geführten Bundesstraßen B184 und B185 verbinden die revitalisierten beziehungsweise neu erschlossenen Industrie- und Gewerbegebiete und sichern den schnellen Zugang zur A9 in Richtung Berlin und Leipzig. Damit bestehen günstige Verbindungen zum internationalen Flughafen Halle-Leipzig und durch die Binnenwasserstraße Elbe zum Hafen im Stadtteil Roßlau und Aken in 10 km Entfernung. Ein Technologie- und Gründerzentrum sowie ein speziell für Existenzgründerinnen geschaffenes Gewerbezentrum schaffen attraktiven Raum für innovative Existenzgründer. Ein Verkehrslandeplatz, inmitten eines 150 ha großen Industrie- und Gewerbegebietes, welches Investoren in den gewünschten Größen zu sehr günstigen Konditionen zur Verfügung gestellt wird, eine stets angestrebte Höchstförderung von Investitionsvorhaben sowie viele weitere harte und weiche Faktoren zeichnen die Stadt als idealen Standort für die Wirtschaft aus. Zu den Strukturbestimmenden sowie arbeits- und ausbildungsplatzintensiven Branchen gehören unter anderem:

- Metallverarbeitung / Maschinen- und Anlagenbau
- Fahrzeugbau- und Fahrzeuginstandhaltung
- Pharmaindustrie
- Chemie
- Ernährungswirtschaft
- Umwelt- und Elektrotechnik
- Baustoffindustrie
- Dienstleistungssektor
- Bauhaupt- und Baunebengewerbe

In diesen Bereichen konnte sich eine große Anzahl von namhaften und weltweit agierenden Unternehmen am Standort etablieren beziehungsweise angesiedelt werden, welche eine Vielzahl der Arbeits- und Ausbildungsplätze im Bereich der Stadt Dessau-Roßlau bereitstellen.

Entwicklungspotenziale des Wirtschaftsstandortes

Trotz der vielen erfolgreichen Unternehmensentwicklungen und Firmenansiedlungen, die erheblich zur Stabilisierung der Wirtschaftsstruktur beigetragen haben, besteht auch weiterhin ein enormer Bedarf an ansiedlungswilligen Unternehmen und Existenzgründern und den damit verbundenen Arbeitsplätzen. Um diesen Arbeitsplatzbedarf decken zu können, müssen unter anderem die nachfolgenden wirtschaftlichen Perspektiven für die Stadt Dessau-Roßlau in Betracht gezogen werden:

- Sicherung und Entwicklung der Schwerpunktbranchen
- Profilierung als Biopharma- und Gesundheitsregion
- Konzentration von Unternehmen aus dem Bereich Umwelttechnik

- Ansiedlung von Unternehmen verschiedenster Branchen und Cluster in verschiedensten Unternehmensgrößen zum Erhalt der Branchenvielfalt
- besondere Unterstützung von technologieorientierten Unternehmen und Existenzgründern zur Verbesserung des Innovationspotentials und der Selbstständigigenquote
- Etablierung der Stadt als Tourismus-Standort Sachsen-Anhalts neben der Harz-Region
- Beibehaltung des Status als Oberzentrum und Einleitung der Imagekampagne und Wirtschaftsinitiative
- Initiierung von Pilotprojekten und Netzwerken
- Weitere Aufwertung der Zerbster Straße und Entwicklung der innerstädtischen Bereiche

Senkung der Abwanderung junger Menschen durch Ausbau der Zusammenarbeit zwischen Schulen und Unternehmen

Mit dem Anhaltischen Berufsschulzentrum „Hugo Junkers“ verfügen die Stadtverwaltung und lokale Unternehmen über einen wichtigen Partner für die Ausbildung von Fachkräften mit regionaler Ausstrahlung. Die wirtschaftliche Entwicklung der ansässigen Unternehmen ist insgesamt positiv. Dennoch sind die Auswirkungen des demographischen Wandels und des Fachkräftemangels bereits in einigen Unternehmen spürbar und werden regelmäßig als die größte Herausforderung für die Zukunft benannt. Interessant ist weiterhin, inwiefern die lokale und regionale Wirtschaft mit Blick auf die Berufsausbildung mit „eigenen“ qualifizierten jungen Fachkräften versorgt werden kann. Trotzdem sich die Lage auf dem Ausbildungsmarkt durch Schaffung neuer Stellen und verbesserter Berufsorientierung in den vergangenen Jahren deutlich entspannt hat, ist die Besetzung von neuen Ausbildungsstellen noch immer keine leichte Aufgabe: Ausbildungsplätze bleiben unbesetzt, weil keine geeigneten Schulabgänger gefunden werden. Die Abbrecherquote der Ausbildungsverhältnisse ist nach wie vor zu hoch.

Gleichzeitig konnte die Abwanderung junger Menschen aus der Region noch nicht gestoppt werden. Die Potenziale für die Region bestehen daher darin, den Jugendlichen die Chancen und Perspektiven in der Heimat aufzuzeigen und sie durch den direkten Kontakt mit den Unternehmen von einer Zukunft in der Region zu überzeugen. Die stärkere Verknüpfung zwischen Schule und Wirtschaft wird folglich als eine Handlungsempfehlung benannt, um den Fachkräftebedarf in der Region langfristig zu sichern. Der **Arbeitskreis SchuleWirtschaft**, in dem die Vertreter der ansässigen Unternehmen, der Schulen, der Bildungsträger und der Verwaltung vertreten sind, sollte daher weiter gefördert werden. Zudem engagiert sich der **Beirat für Berufsorientierung** der Agentur für Arbeit Dessau-Roßlau-Wittenberg für einen erfolgreichen Berufseinstieg aller Schulabgänger durch frühzeitige und präventive Integration von Berufsorientierung in unterrichtliche und außerunterrichtliche Aktivitäten.

Profilierung der Berufsschulstandorte

Ein Vergleich der Ausbildungsangebote der Berufsschulen in Dessau-Roßlau, im Landkreis Wittenberg und Anhalt-Bitterfeld zeigt, dass alle drei Ausbildungsstätten ein vergleichbares Angebot in den technischen und kaufmännischen Berufen aufweisen. In Folge der rückläufigen Schülerzahlen erachten wir eine Profilierung der einzelnen Standorte als dringend erforderlich, um sowohl die Zukunftsfähigkeit der drei

berufsbildenden Schulen in der Region zu sichern als auch den aus der Wirtschaft benannten Bedarf an Auszubildenden zu decken. In Zeiten eines Angebotsüberhangs an Bewerbern um einen Ausbildungsplatz im Vergleich zu offenen Stellen gehen die Schüler, da sie die Wahl haben, zunehmend den Weg des geringsten Widerstandes und entscheiden sich daher gegen einen Ausbildungsberuf, für den sie weite Entfernungen zurücklegen müssen. Um den mit dem demographischen Wandel und der Alterung der Belegschaft einhergehenden Bedarf an Auszubildenden abzudecken, ist eine an den Wachstums- und Schwerpunktbranchen orientierte Ausrichtung des Bildungsangebotes zu entwickeln.

Unser Land befindet sich in einer ernsten und für die Entwicklung in den nächsten Jahren entscheidenden Situation. Die besondere Lage verlangt der Wirtschaft, der Politik wie auch den Schulen als Sozialpartner viel ab: Es geht darum, dass alle, die Verantwortung tragen, rasch das Richtige tun. Die Wirtschaft und die Dessau-Roßlauer Unternehmen kennen ihre Verantwortung und tun derzeit alles, um möglichst viele Mitarbeiter in Beschäftigung zu halten und auch engagiert an der Ausbildung festzuhalten.

Derzeit sind im Gebiet der Stadt Dessau-Roßlau **ca. 4.500 Unternehmen** ansässig. Die meisten Unternehmen weisen eine Mitarbeiterstärke von 1 bis 10 Beschäftigten auf. Gleichzeitig sind mit der DB Fahrzeuginstandhaltungs GmbH (ehem. RAW), der IDT Biologika GmbH oder der Sitel GmbH Unternehmen mit deutlich über 1.000 Mitarbeitern vertreten. Die ansässigen Unternehmen unterteilen sich in **ca. 3.600 IHK-Unternehmen** und **ca. 900 HWK-Unternehmen**. Daraus ergibt sich die durchschnittliche Anzahl von:

- **44 IHK-Unternehmen und 11 HWK-Unternehmen je 1.000 Einwohner**

Im Jahr 1995 existierten dagegen nur 31 IHK-Unternehmen und 8 HWK-Unternehmen je 1.000 Einwohner. Dies bedeutet, dass in den vergangenen 20 Jahren die Dichte der IHK-Unternehmen deutlich verbessert werden konnte. Derzeit stellt sich die Unternehmensstruktur der Stadt Dessau-Roßlau wie folgt dar:

Branche	Anzahl Unternehmen in Dessau-Roßlau
Handwerk	956 (21 %)
Land- und Forstwirtschaft	26 (1 %)
Produzierendes Gewerbe	345 (7 %)
Handel	980 (21 %)
Verkehr und Lagerei	100 (2 %)
Gastgewerbe	239 (5 %)
Information und Kommunikation	133 (3 %)
Kreditinstitute, Versicherungen	334 (7 %)
Dienstleistungsgewerbe	1.510 (33 %)
Gesamt:	4.623 (100%)

Quellen: IHK Halle-Dessau, Regionalstatistik 2013 und Statistik Handwerkskammer Halle 2013

Die Übersicht zeigt, dass das **Verarbeitende Gewerbe** als Wachstumsträger prozentual zwar den geringsten Anteil am Unternehmensbesatz ausweist, dennoch hält diese Branche mit die meisten Arbeitsplätze am Standort bereit, so dass Dessau-Roßlau mittlerweile über die höchste Arbeitsplatzdichte im Industriebereich in Sachsen-Anhalt verfügt. Trotz dieser positiven Entwicklung in diesem Bereich benötigt die Stadt Dessau-Roßlau weiterhin wertschöpfungsintensive Endproduzenten, auf deren Ansiedlung sich in den nächsten Jahren noch intensiver konzentriert werden muss.

Die **Dienstleistungen** stellen den höchsten Anteil am Unternehmensbesatz, so dass sich die Stadt Dessau-Roßlau immer mehr zu einem echten Dienstleistungszentrum entwickelt hat. Insbesondere auf die Förderung dieser beiden Branchen sollte sich in den nächsten Jahren konzentriert werden.

Das **Baugewerbe** war ebenso wie in allen anderen Regionen in den letzten Jahren von einer Schrumpfung betroffen. Durch die weiteren drastischen Reduzierungen der kommunalen Zuwendungen von Land und Bund kann die Stadt Dessau-Roßlau nicht mehr als wichtige Stütze durch die Vergabe von öffentlichen Aufträgen fungieren.

Der **Handel** hat sich, abgesehen von saisonalen Konjunkturschwankungen, stets stabil entwickelt. Oberstes Ziel muss es sein, an das Umland verlorene Kaufkraft in den innerstädtischen Bereich zurückzuholen, um den dort ansässigen Großteil der Einzelhandelsunternehmen zu stärken und der oberzentralen Versorgungsfunktion gerecht zu werden.

2. Profilierung der Schule nach Berufsbereichen, Schulformen und Bildungsgängen

In Erarbeitung der neuen SEPI beabsichtigt die Stadt Dessau-Roßlau, im Wesentlichen an der Profilbildung der berufsbildenden Schulen einschließlich der traditionell geführten Bildungsangebote festzuhalten. Allerdings hängt die Sicherung des Schulstandortes unserer kreisfreien Stadt weiterhin von den Zuführungen angrenzender Schulträger ab.

Die Ausbildungsangebote des Anhaltischen Berufsschulzentrums „Hugo Junkers“ in der kreisfreien Stadt richten sich traditionsgemäß nach unterschiedlichen Profilen aus:

Anhaltisches Berufsschulzentrum „Hugo Junkers“
<u>Berufsbereiche</u>
Ernährung und Hauswirtschaft Gesundheit, Pflege und Körperpflege Wirtschaft und Verwaltung Metalltechnik Elektrotechnik/Mechatronik Fahrzeugtechnik Holztechnik Agrarwirtschaft Bautechnik
<u>Schulformen</u>
Berufsschule Berufsschule (Behindertenausbildung) Berufsfachschule Fachoberschule Fachgymnasium Fachschule Berufsvorbereitungsjahr Berufsgrundbildungsjahr

Mit dem Anhaltischen Berufsschulzentrum „Hugo Junkers“ verfügt das Oberzentrum Dessau-Roßlau über eine der größten berufsbildenden Schulen Sachsen-Anhalts. Die strategische Ausrichtung und die Maßnahmen zur Anpassung an sich verändernde regionale und demographische Rahmenbedingungen werden durch die kommunale Schulentwicklungsplanung gesteuert. Die Aufgaben liegen hier vor allem in einer Stabilisierung regionaler Standorte, der regionalen Abstimmung und Kooperation sowie der Profilierung der berufsbildenden Schulen.

Genehmigte Bildungsgänge – Stand Schuljahr 2014/2015 – sind:

Berufsbildende Schulen I

Teilzeit:

Berufsbereich Ernährung und Hauswirtschaft

- Fachverkäufer/-in SP: Bäckerei/Konditorei
- Konditor/-in
- Restaurantfachmann/-frau
- Hotelfachmann/-frau
- Fachkraft im Gastgewerbe
- Bäcker/-in
- Koch/Köchin

Berufsbereich Gesundh., Pflege u. Körperpflege

- Medizinische/-r Fachangestellte/-r
- Zahnmedizinische/-r Fachangestellte/-r
- Friseur/-in

Vollzeit:

Berufsfachschule

- Altenpflegehilfe
- Kinderpflege
- Sozialassistent
- Altenpflege
- Masseur/-in und med. Bademeister/-in
- Physiotherapie
- Pharmazeutisch-technische Assistenz

Berufsbereich Wirtschaft und Verwaltung

- Kaufmann/-frau für Büromanagement
- Bankkaufmann/-frau
- Industriekaufmann/-frau
- Verkäufer/-in
- Verw.fachangestellte/-r FR Bundesvw.
- Verw.fachangestellte/-r FR Kommunal.
- Rechtsanwaltsfachangestellte/-r
- Kaufmann/-frau im Groß- und Außenhandel
- Kaufmann/-frau im Einzelhandel
- Fachlagerist *

Fachgymnasium

- Gesundheit und Soziales
- Wirtschaft

Fachschule

- Heilerziehungspflege
- Sozialpädagogik

Fachoberschule (einjährig und zweijährig)

- Sozialwesen
- Wirtschaft

Berufsbildende Schulen II

Teilzeit:

Berufsbereich Metalltechnik

- Zerspanungsmechaniker/-in
- Metallbauer/-in FR: Konstruktionstechnik
- Konstruktionsmechaniker/-in
- Anlagenmechaniker/-in für SHK-Technik
- Industriemechaniker/-in
- Maschinen- und Anlagenführer SP: Metall- und Kunststofftechnik*

Behinderten-Ausbildungsberufe (Teilzeit)

- Gartenbaufachwerker/-in
- Baufacharbeiter/-in
- Fachpraktiker/-in im Maler- u. Lackiererhandw.
- Fachpraktiker/-in für Bürokommunikation

Berufsbereich Elektrotechnik

- Elektroniker/-in für Betriebstechnik
- Mechatroniker/-in

Berufsbereich Fahrzeugtechnik

- Kfz-Mechatroniker/-in SP: Pkw-Technik

- Fachpraktiker/-in Küche
- Fachpraktiker/-in Hauswirtschaft
- Fachpraktiker/-in für Holzverarbeitung
- Fachpraktiker/-in Metallbearbeitung

Vollzeit:

Berufsvorbereitungsjahr

- Bautechnik
- Agrarwirtschaft
- Farbtechnik und Raumgestaltung
- Ernährung und Hauswirtschaft
- Holztechnik
- Metalltechnik

Berufsfachschule

- Informationstechnische Assistenz

Fachoberschule (einjährig und zweijährig)

- Technik (Metall- u. Bautechnik)

* SGB III – Maßnahmen

3. Schwerpunktsetzungen für die nächsten Jahre

Infolge des sinkenden Schüleraufkommens wurde die Fusion der beiden berufsbildenden Schulen in Dessau-Roßlau zum Schuljahr 2015/2016 beschlossen.

Schwerpunktmäßige Ausbildungen sollen weiterhin sein:

- Berufe des Gesundheits- und Sozialbereiches,
- der Ernährung und Hauswirtschaft,
- der Wirtschaft und Verwaltung,
- der Metall-, Elektro- und Fahrzeugtechnik.

Das trifft sowohl für die Teilzeit- als auch für die Vollzeitausbildung zu.

3.1.1. festgelegte Statusklassen

LFK:

1. Konditor/-in
2. Verwaltungsfachangestellte/-r, FR Bundesverwaltung

RFK:

<ol style="list-style-type: none"> 1. Bäcker/-in 2. Fachverkäufer/-in im Lebensmittelhandwerk, SP Bäckerei/Konditorei 3. Hotelfachmann/-frau 4. Koch/Köchin 5. Medizinische/-r Fachangestellte/-r 6. Zahnmedizinische/-r Fachangestellte/-r 7. Bankkaufmann/-frau 8. Kaufmann/-frau im Groß- und Außenhandel 9. Rechtsanwaltsfachangestellte/-r 10. Verwaltungsfachangestellte/-r, FR Kommunalverw. 11. Anlagenmechaniker/-in für Sanitär-, Heizungs- u. Klimatechnik 12. Konstruktionsmechaniker/-in 13. Metallbauer/-in, FR Konstruktionstechnik 14. Zerspanungsmechaniker/-in 15. Elektroniker/-in für Betriebstechnik 16. Mechatroniker/-in 	<div style="display: flex; align-items: center;"> <div style="font-size: 3em; margin-right: 5px;">}</div> <div style="margin-right: 10px;">}</div> <div style="margin-right: 10px;">}</div> <div style="margin-right: 10px;">}</div> <div style="margin-right: 10px;">}</div> <div style="margin-right: 10px;">}</div> <div style="margin-right: 10px;">}</div> <div style="margin-right: 10px;">}</div> <div style="margin-right: 10px;">}</div> <div style="margin-right: 10px;">}</div> </div> <td style="vertical-align: middle;"> <p>Ernährung und Hauswirtschaft</p> <p>Gesundheit, Pflege und Körperpflege</p> <p>Wirtschaft u. Verwaltung</p> <p>Metalltechnik</p> <p>Elektrotechnik</p> </td>	<p>Ernährung und Hauswirtschaft</p> <p>Gesundheit, Pflege und Körperpflege</p> <p>Wirtschaft u. Verwaltung</p> <p>Metalltechnik</p> <p>Elektrotechnik</p>
---	--	---

3.1.2. Teilzeitausbildung

Das Ziel ist es, die genehmigten Bildungsgänge in den kommenden Jahren zu halten.

Daraus ergeben sich folgende Schwerpunkte:

- **gastronomische Berufe, wie Hotelfachmann/-frau und Koch/Köchin**

Da sich das Anhaltische Berufsschulzentrum zum Zentrum für Nachwuchs- und Schülerwettbewerbe im gastronomischen Bereich und zum regelmäßigen

Austragungsort der Anhaltmeisterschaften der Köche, Hotelfachleute und Restaurantfachleute als Qualifizierung für die jeweiligen Landesmeisterschaften entwickelt haben, ist es notwendig die gastronomischen Bildungsgänge an unserem Standort vorzuhalten. Zudem engagiert sich der Kochverein Anhalt-Dessau e.V. stark in der Region und wirbt für diese Ausbildungsberufe. Aufgrund der aktuellen Schülerzahlentwicklung gehen wir auch zukünftig davon aus, dass nicht an allen 3 Standorten in der Region eine Klasse vorgehalten werden kann, sondern ein Beschulungsort festgelegt werden muss. Daher strebt die Stadt Dessau-Roßlau die Fortführung der Regionalfachklassen Koch/Köchin und Hotelfachmann/-frau an. Die personellen und sächlichen Voraussetzungen liegen entsprechend vor.

- **Ernährungsbereich, wie Bäcker/-in**

Die personellen und sächlichen Voraussetzungen für diese traditionelle Ausbildung sind gegeben und die Bäckerinnungen favorisieren den Schulstandort Dessau-Roßlau.

- **Berufe in der Metall- und Elektrotechnik**

Die Berufe Zerspanungsmechaniker/-in, Industriemechaniker/-in, Konstruktionsmechaniker/-in und Mechatroniker/-in sind vorzuhalten. Letzterer wird hier auch für die Deutsche Bahn AG ausgebildet und ist daher von der Wirtschaft abgesichert (hier wäre auch die Herausbildung als Ausbildungsstandort für den Südbereich des Landes denkbar – Landesfachklasse Süd).

Dazu ist es notwendig, vorwiegend Schüler aus der Region am Standort Dessau auszubilden.

- **Behindertenausbildung**

Die Behindertenausbildung stellt ein weiteres Standbein für das Anhaltische Berufsschulzentrum dar. Aufgrund vorhandener Lehrkräfte und der guten Zusammenarbeit mit den freien Trägern sollen die Ausbildungen aufrechterhalten werden und der Hauswirtschaftsbereich weiter ausgebaut werden.

3.1.3. Vollzeitschulische Ausbildung

- Schwerpunkte liegen insbesondere in der **BFS-Ausbildung** im **Gesundheits- und Sozialbereich** (Nichtärztliche Heilberufe), überwiegend als alleiniger Ausbilder für die gesamte Region Anhalt.

Mit dem Gesetz zur Verbesserung der Eingliederungschancen am Arbeitsmarkt regelt die Akkreditierungs- und Zulassungsverordnung Arbeitsförderung – AZAV seit dem 01.04.2012 die Zulassung von Trägern und Maßnahmen. Künftig bedürfen alle Träger, die Maßnahmen der Arbeitsförderung durchführen, einer externen Zulassung durch eine fachkundige Stelle (CERTQUA). Ziel ist es erstens, mit der Zulassung nach AZAV die Qualität von Arbeitsmarktdienstleistungen, zweitens die Effizienz des arbeitsmarktpolitischen Fördersystems zu verbessern sowie drittens eine Vergleichbarkeit unter den Arbeitsmarktdienstleistern zu schaffen. Daher wurde eine Zertifizierung für die Berufsfachschulen Altenpflegehilfe, Altenpflege und Physiotherapie beantragt. Die CERTQUA hat mit Schuljahr 2014/2015 bestätigt, dass die BbS I als Standort des Landes Sachsen-Anhalts gemäß § 178 SGB III als Träger nach dem Recht der Arbeitsförderung zugelassen wurde.



Altenpflege - Altenpflegehilfe - Physiotherapie
Jetzt auch mit Bildungsgutschein!
Zertifizierungsnr.: 14-27495-T

Zum anderen ist dies die einzige Schule im Regionalverbund, die den Bildungsgang „Informationstechnische Assistenz“ aufgrund ausreichender Schülerzahlen noch führen kann.

Das **Fachgymnasium** in Dessau-Roßlau wird als alleiniger Ausbildungsort für SchülerInnen des Regionalverbundes betrachtet. Dabei sind die Fachrichtungen „Gesundheit und Soziales“ und „Wirtschaft“ am Standort Dessau-Roßlau die entscheidende Basis. Im Interesse der jungen Menschen und zur Erweiterung des Bildungsangebotes wurde die Einrichtung des **Fachgymnasiums Ingenieurwissenschaft** beantragt und zum Schuljahr 2015/2016 genehmigt.

Die **FOS Technik –Bautechnik** bietet das Anhaltische Berufsschulzentrum als einzige Schule im Regionalverbund an.

Das **Berufsvorbereitungsjahr** soll weiterhin vorgehalten werden. Hier strebt die Schule eine entsprechende Zertifizierung an. Somit würde die besondere Qualität der Schule in gewissen Schwerpunktbereichen (z.B. Küchen-, Holz-, Agrar-, Metall- oder Malerbereich) Anerkennung finden.

II. Bildungsgänge im Planungszeitraum

1. Erläuterung zur Aufstellung der Bildungsgänge

Die Aufstellung der Bildungsgänge, die im kommenden Planungszeitraum vorgehalten werden sollen, erfolgt mithilfe einer Übersicht in den Kategorien „**Berufsschule**“ und „**Vollzeitschulformen nach BbS-VO**“.

Die Listen der Berufsschule enthalten die Fachklassen der Teilzeitausbildung und die bestehenden Statusklassen (Anlage 1). Die Listen geben Auskunft zum Ausbildungsberuf, zur Anzahl der Ausbildungsjahre, zu den Schuleinzugsbereichen und zur Statusbenennung. Die Angaben dieser Übersicht basieren auf den Festlegungen zu Statusklassen gemäß gültigem RdErl. des MK des LSA.

Die Vollzeitschulformen nach BbS-VO sind ebenfalls in einer Übersicht dargestellt (Anlagen 2), die Angaben zur Schulform, zum Berufsbereich, zur Berufsgruppe und Fachrichtung des jeweiligen vollzeitschulischen Bildungsganges enthält und zusätzlich die Schuleinzugsbereiche und die Benennung der Schulträgervereinbarung aufzeigt.

Alle Aufstellungen in den Anlagen geben einen Gesamtüberblick der auf der Grundlage des Schuljahres 2014/2015 für den Planungszeitraum ab dem Schuljahr 2016/2017 geplanten Bildungsgänge.

1.1 Bildungsgänge nach SGB III

Die Arbeitsverwaltungen vergeben jährlich außerbetriebliche Maßnahmen zur Beschulung von förderungsbedürftigen Jugendlichen nach SGB III. Für die im Territorium der Stadt Dessau-Roßlau befindlichen Träger mit erteiltem Auftrag zur Durchführung einer jeweiligen Maßnahme hat der Schulträger die Genehmigung zur Beschulung beim LSA beantragt. Das LSA stimmt der Beschulung und der Weiterführung der jeweiligen Maßnahme zu. Es sind also keine Bildungsgänge im Sinne der unter 1. aufgeführten Bildungsangebote.

Zur Vervollständigung der Übersicht der an der Dessau-Roßlauer berufsbildenden Schule geführten Bildungsgänge sind die SGB III-Maßnahmen zusätzlich in den Listen der Berufsschule (Anlage 1) mit aufgeführt.

Die eingepflegten Bildungsgänge nach SGB III sind:

- Fachlagerist/-in
- Maschinen- und Anlagenführer SP: Metall- und Kunststofftechnik

1.2 Nicht in den Aufstellungen ausgewiesene Bildungsgänge

Nachfolgend aufgeführte Bildungsgänge können aufgrund entsprechender Kriterien nicht mehr am Berufsschulzentrum vorgehalten werden:

1. Ausbildungsberufe,

- die auf der Grundlage des Mischklassenerlasses des MK des LSA im 1. bzw. auch im 2. Ausbildungsjahr zusätzlich zu den vorgehaltenen Bildungsgängen an den berufsbildenden Schulen gemeinsam beschult werden können,

2. Bildungsgänge,

- bei denen die erforderliche Schülerzahl für die Klassenbildung nicht erreicht wird und aufgrund neu festgelegter Statusklassen gem. gültigem Statusklassenerlass für das Schuljahr 2014/2015 ab 2. bzw. 3. Ausbildungsjahr Entsendungen zu erfolgen haben,
- bei denen aufgrund fehlender Schülerzahlen in den letzten drei Schuljahren keine Klassenbildungen zustande kamen (diese Bildungsgänge sind lt. Hinweisen des Landesschulamtes in der Aufstellung nicht mehr aufzuführen)
 - Berufsfachschule Touristikassistentenz
 - Berufsfachschule Gastronomie
 - Berufsfachschule Wirtschaftsassistentenz: Informationsverarbeitung
 - Fachschule Bautechnik
 - Fachschule Elektrotechnik

2. Schulträgervereinbarung „Regionalverbund Anhalt für berufliche Bildung“

Mit Beginn des Schuljahres 2003/2004 wurde erstmals der „Regionalverbund Anhalt für berufliche Bildung“ wirksam, ein freiwilliger Zusammenschluss der damaligen Landkreise Bernburg, Bitterfeld, Köthen, Wittenberg, Anhalt-Zerbst und der kreisfreien Stadt Dessau.

Ein wesentliches Ziel war hierbei, den Fortbestand der Berufsschulstandorte in den beteiligten Gebietskörperschaften zukunftsweisend zu sichern.

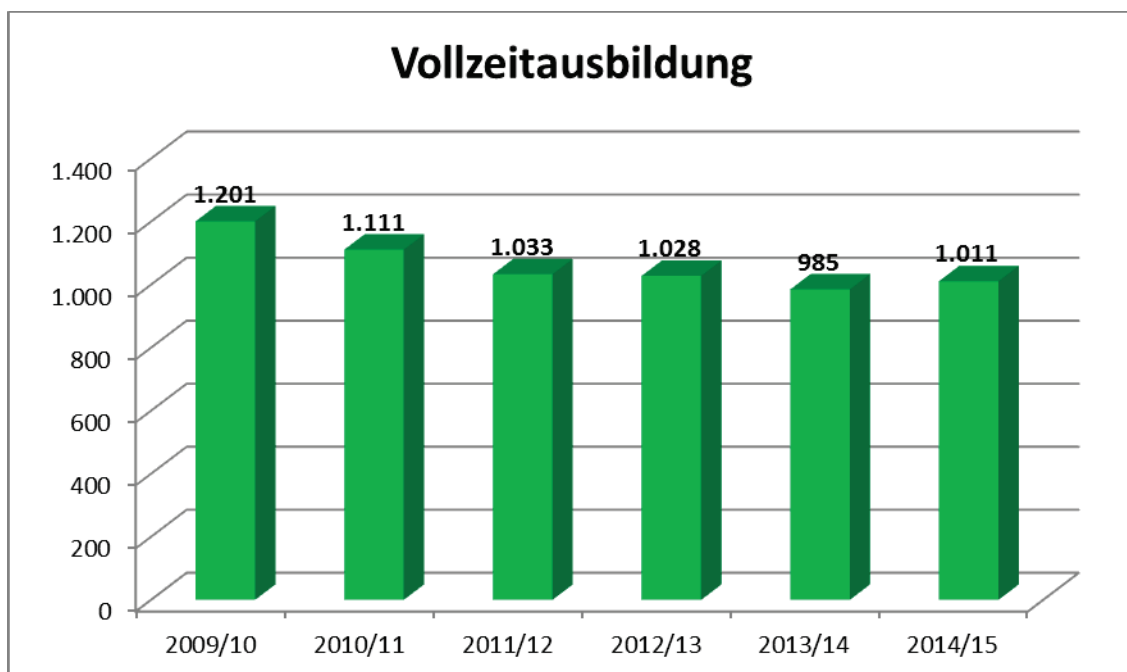
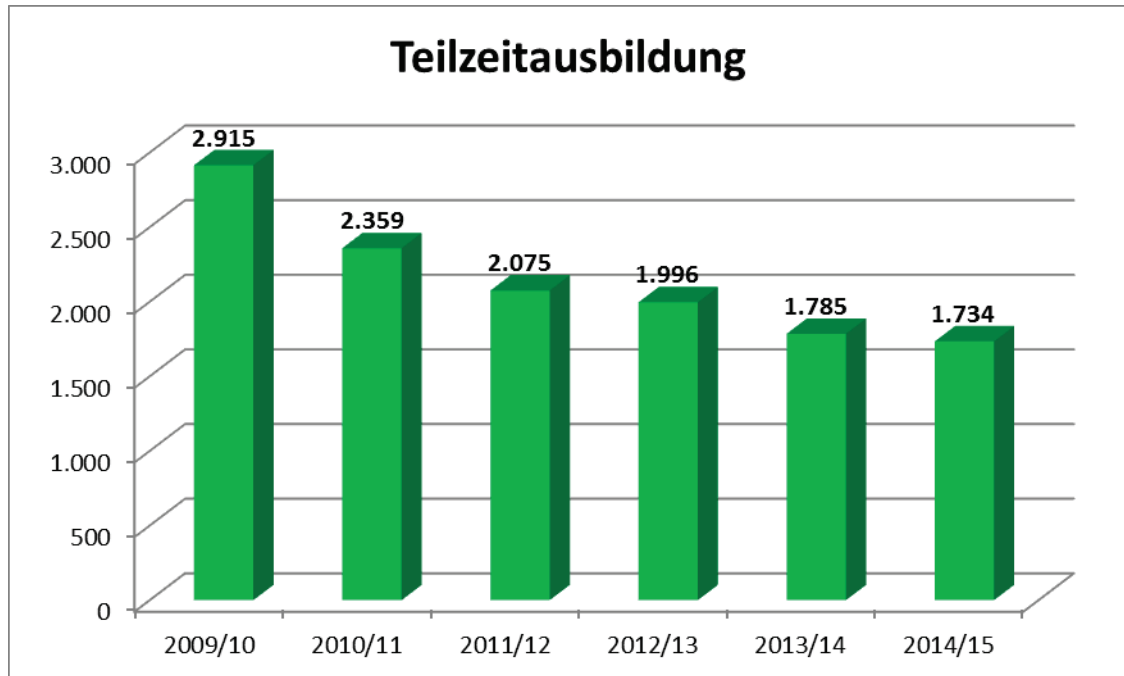
Handlungsrahmen des Regionalverbundes bildet eine Rahmenvereinbarung, die von allen beteiligten Gebietskörperschaften beschlossen worden ist. Der Stadtrat der Stadt Dessau-Roßlau hat die Rahmenvereinbarung des „Regionalverbundes Anhalt für berufliche Bildung“ am 10. Juni 2009 beraten und beschlossen (Beschluss-Nr. 177/09). Seit dem Schuljahr 2013/2014 arbeiten im Verbund die Landkreise Wittenberg und Anhalt-Bitterfeld und die kreisfreie Stadt Dessau-Roßlau.

Ein Hauptanliegen der Vereinbarung ist, der Abwanderung von SchülerInnen und Auszubildenden in Schulbereiche außerhalb der Region Anhalt, insbesondere in die Oberzentren Halle und Magdeburg, entgegenzuwirken und die Jugendlichen durch ein breit gefächertes Bildungsangebot in der Verbundregion zu halten. Die Verpflichtung der Vertragspartner, die SchülerInnen und Auszubildenden grundsätzlich an den Berufsbildenden Schulen des Verbundes zu beschulen (soweit ein entsprechender Bildungsgang geführt wird), sichert die Schulstandorte und fördert eine enge Zusammenarbeit mit den Ausbildungsbetrieben. Die Rahmenvereinbarung wird vervollständigt durch eine Übersicht der Beschulungsstandorte einschließlich der vereinbarten Zuordnung der Bildungsgänge in der Teilzeit- und Vollzeitausbildung (Anlage 3).

Diese Festlegungen sind gemäß § 66 Abs. 3 Schulgesetz des Landes Sachsen-Anhalt Bestandteil der Schulentwicklungspläne der Verbundpartner. Die Vereinbarungen können jährlich fortgeschrieben und somit veränderten Gegebenheiten angepasst werden.

III. Schülerzahlentwicklung in der Stadt Dessau-Roßlau

Da sich aufgrund der Gebietsreform des Landes Sachsen-Anhalt die Schulstandort-einzugsbereiche und damit die Schulstrukturen verändert haben, veränderte sich zwangsläufig auch die Bewegung der Schülerströme, so dass ein direkter Vergleich mit zurückliegenden Schuljahren nicht mehr durchführbar ist.



Für die Bestandsfähigkeit einer berufsbildenden Schule sind entsprechend § 4 Absatz 10 SEPI-VO 2014 (Verordnung zur Schulentwicklungsplanung 2014) mindestens 600 umgerechnete Vollzeitschüler erforderlich. Diese Schülerzahl ergibt sich aus der Summe der Vollzeitschüler an der betreffenden Schule und der Anzahl der Schüler an der dualen Ausbildung dividiert durch 2,5.

Infolge der abnehmenden Berufsschülerzahl an der BbS II wurde seit dem Schuljahr 2011/2012 die vorgeschriebene Mindestschülerzahl unterschritten, so dass der Fortbestand der BbS II nicht mehr gegeben war. Aufgrund der ermittelten Bestandsgefährdung der BbS II wurde die Fusion der BbS I und BbS II zum Schuljahr 2015/2016 vollzogen.

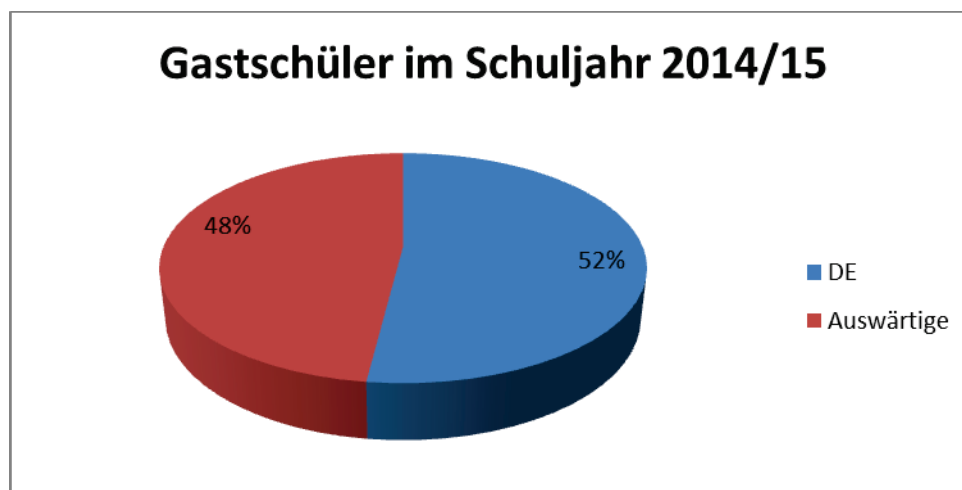
Entwicklung der Schülerzahlen der berufsbildenden Schulen

Schuljahr	BbS I	VZ-Schüler*	BbS II	VZ-Schüler*	Gesamt	VZ-Schüler*
2010/2011	2.112	1.433	1.358	648	3.470	2.081
2011/2012	1.936	1.305	1.172	558	3.108	1.912
2012/2013	1.933	1.306	1.091	520	3.024	1.826
2013/2014	1.746	1.217	1.024	482	2.770	1.699
2014/2015	1.725	1.230	1.020	475	2.745	1.705

* Richtwert gem. § 4 (10) SEPI-VO 2014 mindestens 600 Vollzeitschüler

Mit der Fusion und Weiterführung des bestehenden Ausbildungsprofils wird gleichzeitig die Bestandsfähigkeit des Anhaltischen Berufsschulzentrums „Hugo Junkers“ für die nächsten Jahre gefestigt.

Der allgemeine Rückgang der Schülerzahlen an der berufsbildenden Schule Dessau-Roßlau ist zum einen der demographischen Bevölkerungsentwicklung geschuldet und zum anderen der rückläufigen Tendenz der Anzahl der Gastschüler. Der Anteil der **Gastschüler** aus der Region Anhalt bewegt sich **zwischen 40 und 50 %** in Bezug auf die Gesamtzahl der Auszubildenden.



Schülerinnen und Schüler aus Dessau-Roßlau, die berufsbildende Schulen außerhalb des Stadtkreises besuchen, haben sich in den zurückliegenden zwei Schuljahren zahlenmäßig konstant gehalten, so dass die Größenordnung der Abwanderungen die künftige Schülerzahlentwicklung unwesentlich beeinflussen wird. An der Spitze der Abwanderungen liegt die Stadt Halle, dann folgen der LK ABI und danach die Stadt Magdeburg.

Entwicklung der Schülerzahlen des Berufsschulzentrums nach Schulformen Prognose - mittelfristig und langfristig –

Die Fortschreibung erfolgt auf der Grundlage des Bezugsschuljahres 2014/2015:

SEPI Bbs: Mittel- und Langfristprognose Bbs

Schuljahr	Berufsschule*		Schulform								Σ Schüler Vollzeit- Bbs	Schülerzahl insgesamt
	Schülerzahl	VZS	BVJ	BGJ	BFS	FS	FOS	FGYM				
									Berufsschule*			
Referenz	1699	680	52	0	343	124	211	246	976	1656		
Mittelfristige Prognose	1838	735	49	0	371	122	227	266	1035	1770		
	1734	694	51	0	350	121	217	251	990	1684		
	1803	721	48	0	364	140	224	261	1037	1758		
	1682	673	51	0	340	147	212	244	994	1667		
	1786	714	48	0	361	151	223	259	1042	1756		
Langfrist- Prognose	1682	673	52	0	340	148	212	244	996	1669		
	1838	735	52	0	371	160	227	266	1076	1811		
	1855	742	51	0	375	151	231	269	1077	1819		
	1803	721	54	0	364	157	224	261	1060	1781		
	1890	756	55	0	382	147	236	274	1094	1850		

* Gemäß § 4 Abs. 10 SEPI-VO 2014 entsprechen 2,5 Schüler der Berufsschule einem Vollzeitschüler (VZS)

Weiterhin sind in die prognostizierte Schülerzahlentwicklung der Bevölkerungsbestand der Stadt Dessau-Roßlau mit Stand 31.12.2014 - definiert nach Altersgruppen - und die reelle Entwicklung der Schülerzahlen einschließlich Schuljahr 2014/2015 eingeflossen (Anlagen 4 u. 5).

Betrachtet man die **mittelfristige** Entwicklung des Schüleraufkommens bis zum Schuljahr 2020/2021 auf der Basis des Schuljahres 2014/2015, so ist rein rechnerisch von einem leichten Anstieg um ca. 83 Schülerinnen und Schüler auszugehen.

Langfristig wird nach jetziger Vorausberechnung bis zum Schuljahr 2025/2026 auf Grund der Geburtenentwicklung in der Stadt Dessau-Roßlau kein weiteres Absinken der Schülerzahlen erwartet. Die Entwicklung deutet eine Entspannung an.

Die Zahl der Schülerinnen und Schüler an den Fachoberschulen und am Fachgymnasium ist in den vergangenen Jahren vergleichsweise stabil geblieben. Im Schuljahr 2014/2015 ist sogar ein leichter Anstieg erkennbar.

Im Berufsvorbereitungsjahr ist die Schülerzahl in Dessau-Roßlau von 612 im Schuljahr 2005/2006 auf 48 SchülerInnen im Schuljahr 2014/2015 stark zurückgegangen, um 92%. Grund des Rückganges ist die Gebietsreform. Auch im Berufsgrundbildungsjahr sind keine Schüler mehr vorhanden, was sich auch zukünftig abzeichnen wird.

Insbesondere stieg die Anzahl der Schülerinnen und Schüler in der Fachschule Sozialpädagogik an. Hier hat sich die Zahl im Schuljahr 2014/2015 (151) vergleichsweise zum Schuljahr 2005/2006 (76) verdoppelt.

In den Berufsfachschulen ist in den letzten Jahren wiederum ein Absinken der Bewerber zu erkennen. Die Jugendlichen ziehen eine duale Ausbildung vor, zumal diese vergütet wird. Die verschiedenen Assistentenberufe im Bereich Tourismus, Wirtschaft, Informatik werden nicht mehr angeboten, da sie nicht mehr nachgefragt sind. Prinzipiell steigt die Qualität der Ausbildung in den Berufsfachschulen, da nur wirklich Interessierte, zum Beispiel in der Kinderpflege, diesen Weg wählen.

Die duale Ausbildung ist nach wie vor dominierend, allerdings ist die Schülerzahl weiterhin rückläufig. Bei der Auswahl der Ausbildungsberufe dominiert der Bereich Wirtschaft und Verwaltung, dicht gefolgt von der Metalltechnik.

IV. Bestandsaufnahme der berufsbildenden Schule

1. Schulen in kommunaler Trägerschaft

Im Planungsgebiet der Stadt Dessau-Roßlau befindet sich seit dem Schuljahr 2015/2016 eine berufsbildende Schule in kommunaler Trägerschaft, das Anhaltische Berufsschulzentrum "Hugo Junkers" Dessau-Roßlau. Das gesamte Schulgelände umfasst 89.484 m², dazu zählen auch 556 Parkplätze. Der Schulstandort befindet sich in einem sehr gepflegten und ansehnlichen Zustand ohne akute bauliche Mängel.

1.1 Schulstandort

Anhaltisches Berufsschulzentrum „Hugo Junkers“ Dessau-Roßlau

Anschrift: Junkersstraße 30
06847 Dessau-Roßlau

1.2 Sächliche Möglichkeiten des Sportunterrichts

Für die Absicherung des Sportunterrichts stehen dem Anhaltischen BSZ eine 4-fach-Sporthalle sowie eine Sportfreianlage zur Verfügung, die sich unmittelbar neben den zwei Schulgebäuden befinden.

1.3 Sächliche Sicherstellung des Schulprofils, Darstellung besonderer Ausstattung

Mit dem Anhaltischen BSZ „Hugo Junkers“ besitzt die Stadt Dessau-Roßlau eine Bildungseinrichtung, die sowohl von der räumlichen als auch von der technischen Ausstattung dem Bedarf einer niveauvollen Ausbildung voll gerecht wird. Die Einrichtung stellt sich flexibel auf neue fachspezifische Anforderungen, die mit den sich stetig verändernden Ausbildungsinhalten einhergehen, ein. Das Anhaltische BSZ besteht aus zwei separaten Gebäuden, getrennt durch einen großen Schulhof und **verfügt über einen behindertengerechten Standard.**

Insgesamt befinden sich in den Schulgebäuden 140 Räume, wovon 82 allgemeine Unterrichtsräume (AUR) und 58 Fachunterrichtsräume (FUR) sind.

Folgende Fachräume mit entsprechender Ausstattung stehen für alle Schulformen zur Verfügung:

Haus I Dessau-Roßlau

Übungsrestaurant
Konditorei und Bäckerei
Küche incl. Kühlzellen
Friseurkabinett
Warenverkaufsraum
Chemie-, Biologie- und Physikfachkabinette
umfangreiche Ausstattung mit PC-Technik
Fachkabinette (Labore) für PTA
Massageräume
Hydrotherapie
Elektrotherapie
Pflegekabinette
Lernbüro zur vollständigen Simulation von Betriebsabläufen

Gymnastiksaal – Bewegungstherapie
Spielekabinett

Haus II Dessau-Roßlau

Computerkabinette mit entsprechender Lernsoftware
Medienkabinett für Projektarbeiten (Filmerstellung)
Werkhallen bzw. Werkstätten wie Bau-, Holz-, Malerhalle, Gartenbauanlage, Lernküche, Elektro-, Metall- und Kfz-Werkstatt, ebenso Computerkabinette

Metalltechnik:

Kabinett mit numerisch gesteuertem Fräsautomaten sowie Drehmaschine, dazu hochwertige PC-Technik zur Erstellung von Steuerungsprogrammen, Programmierung und Simulierung von Produktionsprozessen;
zwei hervorragend ausgestattete Kabinette mit Geräten der Sanitär-, Heizungs- und Klimatechnik namhafter deutscher Hersteller, ein Kabinett dient der Firma Junkers als Schulungsstätte und wird zu Unterrichtszwecken genutzt;

Fahrzeug- und Elektrotechnik:

Automatisierungsanlage (mechatronisches System) zur Simulierung von Produktionslinien, Robotersysteme, virtuelle Anlagen im 3D-Format, Pneumatiklabor mit Hard- und Software zur Programmierung und Steuerung;
zwei Elektronikerkabinette

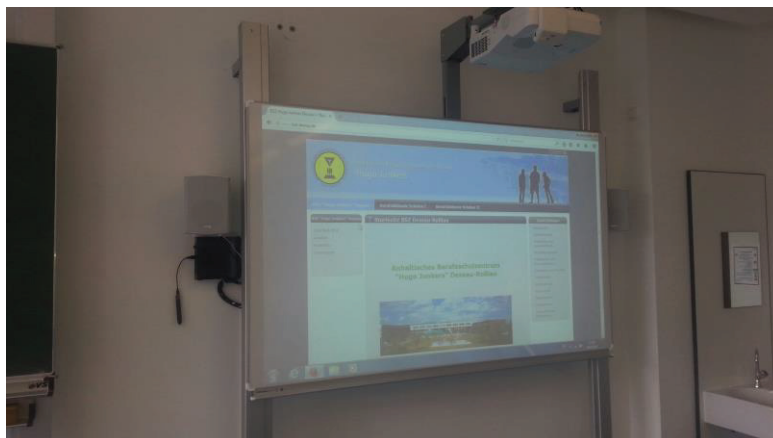
Bautechnik:

Maurerhalle

Außerdem lernen Jugendlichen in der dualen Ausbildungsform Berufe der Behindertenausbildung (Benachteiligtenausbildung durch Bildungsträger). Für Rollstuhlfahrer oder anders stark körperlich behinderte Jugendliche ist die Schule behindertengerecht ausgestattet. Die Unterrichtsbegleitung erfolgt derzeit durch einen Schulsozialarbeiter.

Mit dem vorhandenen Raumbestand an Unterrichtsräumen, Fachunterrichtsräumen, Fachkabinetten und Fachpraxisräumen können die Rahmenrichtlinien aller geführten Bildungsgänge abgedeckt werden.

Insbesondere wurden im Rahmen des Förderprogramms **STARK III** Investitionen hinsichtlich der IT-Ausstattung getätigt. Im Haushaltsjahr 2014 erhielt das BSZ neue Netzwerktechnik, 24 Notebooks, 29 interaktive Tafeln und WLAN für die gesamte Schule.



1.4 Raumbeispiele

Berufsbereich: Ernährung und Hauswirtschaft



Küche

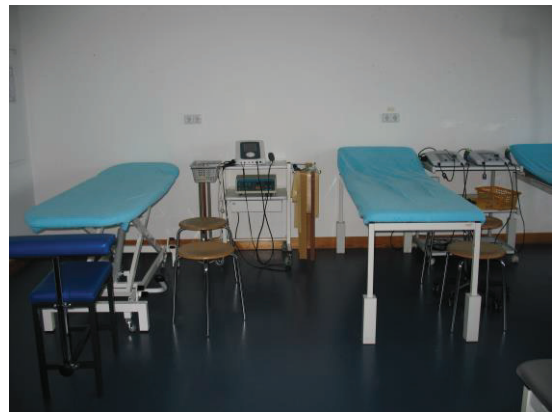


Warenverkaufsraum

Berufsbereich: Gesundheit, Pflege und Körperpflege



Hydrotherapie



Elektrotherapie

Berufsbereich: Metalltechnik



CNC-Maschine für Metallbearbeitung



Sanitär-, Heizungs- und Klimatechnik

Berufsbereich: Elektrotechnik



Pneumatiklabor



Elektronikerkabinett

Berufsvorbereitungsjahr



Holzhalle



Malerhalle

Fachgymnasium/Fachoberschule



Computerkabinett



Chemiekabinett

2. Schulen in freier Trägerschaft

Im Planungsgebiet der Stadt Dessau-Roßlau sind berufsbildende Schulen in freier Trägerschaft ansässig:

Bildungszentrum Dessau gGmbH
Weststr. 5
06847 Dessau-Roßlau

BFS Kinderpfleger/ -in
BFS Physiotherapeut/ -in
BFS Ergotherapeut/ -in
BFS Sozialassistent/ -in
FS Sozialpädagogik

Euro-Schulen Dessau
Antoinettenstr. 37
06844 Dessau-Roßlau

FS Sozialpädagogik
BFS Altenpfleger/ -in
BFS Altenpflegehelfer/ -in

**IWK – Institut für Weiterbildung
in der Alten- und Krankenpflege**
Junkersstr. 52
06847 Dessau-Roßlau

BFS Altenpfleger/ -in

V. Praktikumsplätze

Die Durchführung von Betriebspraktika für Schülerinnen und Schüler dient der Förderung der Jugendlichen im Sinne einer unmittelbaren Vorbereitung auf die Berufs- und Arbeitswelt. Es ist eine schulische Veranstaltung und in die langfristige Unterrichtsplanung einzubeziehen. Das Praktikum wird in rechtlicher und organisatorischer Verantwortung der berufsbildenden Schule durchgeführt.

Die Schülerinnen und Schüler der vollzeitschulischen Bildungsgänge sind bestrebt, Praktikumsverträge entsprechend ihrer Ausbildung abzuschließen. Bei der Findung werden die Schulen unterstützend tätig auf der Basis von Erfahrungen und vorhandenen Kontakten. Dabei sollen die Praktikumsstellen grundsätzlich im Tagespendelbereich erreichbar sein.

Praktikumsbetriebe in Dessau-Roßlau sind z.B.:

- **Städtische Klinikum Dessau**
- **St. Joseph Krankenhaus**
- **DB Fahrzeuginstandhaltungs GmbH**
- **IDT Biologika GmbH**
- **Eigenbetrieb DeKiTa**
- **Stadtverwaltung Dessau-Roßlau**
- **VolksSolidarität 92 Dessau-Roßlau e.V.**
- **Pflegezentrum „Amalienhof“**
- **Alten- und Pflegeheim „Elbe-Fläming“**
- **Marthahaus-Senioren-Residenz GmbH**
- **Diakonisches Werk im Kirchenkreis Dessau e.V.**
- **Avendi Senioren Service Dessau GmbH „Palais Bose“**
- **Häusliche Krankenpflege Dießner**
- **Behindertenverband Dessau e.V.**
- **„Lebenshilfe für geistig Behinderte Rotall“ e.V.**
- **TÜV Nord MPA**
- **IBW Dachbau Dettmar & Büttner GmbH**
- **Thyrolf & Uhle GmbH Blech- und Profilverfertigung für Maschinen- u. Stahlbau**
- **Autohaus Geissel Vertriebs GmbH**
- **Autohaus Aken GmbH**
- **Sconto-SB GmbH Dessau**
- **GKN Stromag AG Dessau**
- **WTZ Roßlau gGmbH**
- **Saturn GmbH**
- **Ruff-Service-Center**
- **Gleis- und Tiefbau Dessau GmbH**
- **REWE Markt GmbH**
- **NORMA Lebensmittelfilialbetrieb Stiftung & Co. KG**
- **Netto Marken-DiscountAG & Co. KG**
- **POCO Einrichtungsmärkte GmbH**
- **Sören Grubich Trockenbau & Hausmeisterservice**
- **Tierärztliche Gemeinschaftspraxis für Kleintiere GbR**
- **Zweirad-Meißner**
- **König Lackierfachbetrieb GmbH**
- **Simmersbach Solar GmbH**

VI. Wohnheimunterbringung

Für Schüler und Auszubildende, die das Anhaltische Berufsschulzentrum „Hugo Junkers“ in Dessau-Roßlau besuchen oder in Dessau-Roßlau einen Beruf erlernen, steht als mögliche Unterbringung ein **Wohnheim für Auszubildende** zur Verfügung. Träger des Wohnheimes ist die kreisfreie Stadt Dessau-Roßlau. Das Gebäude wurde im Jahre 2001 saniert und verfügt über 36 Drei-Raum- und 17 Zwei-Raum-Wohnungen, die für max. 143 Schüler und Auszubildende ab dem 16. Lebensjahr eine Unterkunft in separaten Wohnungseinheiten mit Fernsehanschluss einschließlich Küche und Bad sichern. Durch die moderne Ausstattung der Zimmer sowie des angebotenen Services wie Waschmaschinen-, Trocken-, Bügel-, Aufenthalts- und Billardraumes entspricht die Einrichtung den Ansprüchen der Auszubildenden. Außerdem sind Fahrradabstellräume und Parkplätze vorhanden. Die Versorgung erfolgt selbständig.

Die Betriebserlaubnis für das Wohnheim wurde durch das Landesjugendamt mit Wirkung vom 02.04.2001 erteilt, die Wohnheimleitung steht im regelmäßigen Kontakt mit der Landesbehörde.

Das Wohnheim ist Tag und Nacht mit einem Sicherheitsdienst besetzt (Rezeption). Kompetente pädagogisch ausgebildete Fachkräfte (eine Leiterin und zwei pädagogische Mitarbeiterinnen) sind Ansprechpartner für anfallende schulische und private Probleme. Gleichzeitig richten sie ihr Augenmerk auf die Einhaltung und Durchsetzung der Haus- und Brandschutzordnung.

Für die SchülerInnen und Auszubildenden betragen die Unterbringungskosten im Wohnheim ab 1. September 2015 je Schuljahr für ein Zweibettzimmer 1.730,00 € sowie für ein Einbettzimmer 1.830,00 €.

Mietkosten je Schüler einschl. Betriebskosten: **Einbettzimmer** pro Monat **183,00 €**
Zweibettzimmer pro Monat **173,00 €**

Der Bedarf zur Bereitstellung von Wohnheimplätzen würde sich mit der Schulentwicklungsplanung nicht erhöhen, da die Fachklassen seit jeher traditionell geführte Bildungsgänge am Schulstandort Dessau-Roßlau für die Region Anhalt sind.

Den zahlenmäßig größten Anteil bilden die Schülerinnen und Schülern aus den Landkreisen Anhalt-Bitterfeld und Wittenberg. Es folgen die Landkreise Mansfeld-Südharz, Saalekreis, Bördekreis, Salzlandkreis, Stendal, Harz, Jerichower Land, Burgenlandkreis, Altmarkkreis Salzwedel, die kreisfreien Städte Halle und Magdeburg sowie andere Bundesländer. Die Kapazitätsauslastung wird hierbei in der Regel durch den Rhythmus der Blockbeschulung bestimmt.

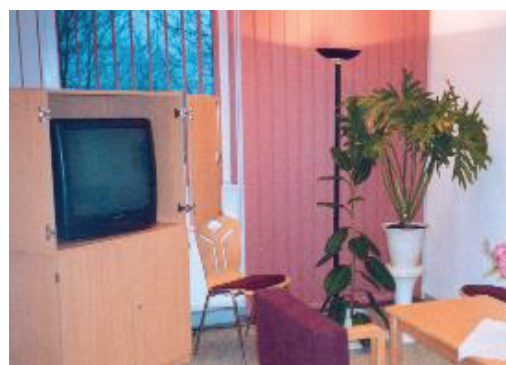
Zu bemerken ist, dass sich der Trend der sinkenden Schülerzahlen auch an der Bettenauslastung im Wohnheim nachvollziehen lässt. Im Vergleich des Schuljahres 2013/2014 zum Schuljahr 2012/2013 ist die Auslastung um durchschnittlich 4 % gesunken, die Zahl der Blockschüler ist aber davon nicht berührt.

	Auslastung
2011/12	57,30%
2012/13	52,00%
2013/14	49,10%

Es ist deutlich, dass das Wohnheim für Auszubildende den Kapazitätsbedarf bei einem erweiterten bzw. vermehrt zentralisierten Bildungsangebot sowohl auf regionaler als auch auf Landesebene am Standort Anhaltisches Berufsschulzentrum Dessau-Roßlau jederzeit absichern wird.

Wohnheim für Auszubildende

Randelstraße 6-12, 06847 Dessau-Roßlau



VII. Verkehrsmäßige Anbindungen

Erreichbarkeit des Berufsschulzentrums bezogen auf die Schülerinnen und Schüler der Stadt

Die Stadt Dessau-Roßlau kann auf optimale Verkehrsanbindungen zum Bundesstraßennetz, auf günstige Anbindungen im überregionalen Schienennetzverkehr und auch im innerstädtischen Liniennetzverkehr verweisen.

Weiterhin ist die kreisfreie Stadt Dessau-Roßlau Knotenpunkt der Deutschen Bahn AG für die Strecken in Richtung Leipzig/Halle, Aschersleben, Magdeburg, Berlin und Wittenberg/Berlin. **Damit ist die Bahnanbindung für die Nachbarkreise von Dessau-Roßlau gegeben.**

Der Standort des Anhaltischen Berufsschulzentrums befindet sich direkt an der Fernverkehrsstraße B 185. Die verkehrstechnische Anbindung wird durch regelmäßige Buslinien Hauptbahnhof – Schule gesichert. Ebenso ist die Erreichbarkeit durch eine Straßenbahnführung mit direkter Haltestelle vor dem Berufsschulzentrum gewährleistet.

Das **Wohnheim für Auszubildende** hat seinen Standort im Dessau-Roßlauer Gewerbegebiet Mitte, ca. 20 Gehminuten vom Anhaltischen Berufsschulzentrum „Hugo Junkers“ entfernt. Zum Hauptbahnhof besteht eine günstige Busverbindung in unmittelbarer Nähe des Wohnheimes.

Hinzu kommt, dass Dessau-Roßlau über ein voll ausgebautes Radwegesystem verfügt, das von den Schülerinnen und Schülern ebenfalls sehr gut angenommen wird.

Zur Erreichbarkeit des Berufsschulzentrums von den Schülerinnen und Schülern des Stadtkreises Dessau-Roßlau ist zu sagen, dass der im Stadtgebiet am nördlichsten gelegene und damit vom Schulstandort am weitesten entfernt liegende Ortsteil Natho ist. Die tägliche Schulwegzeit in einer Richtung beläuft sich hierbei auf ca. 85 Minuten und bewegt sich damit im Rahmen der Orientierungszeit von etwa 90 Minuten für Schülerinnen und Schüler der Sekundarstufen I und II gemäß gültiger Satzung für die Schülerbeförderung in der Stadt Dessau-Roßlau. Für alle anderen Wegstrecken innerhalb der kreisfreien Stadt Dessau-Roßlau gelten kürzere Fahrzeiten.

**Darstellung des Anhaltischen Berufsschulzentrums „Hugo Junkers“
einschließlich Wohnheim in Dessau-Roßlau
Schuljahr 2014/2015**



0 0,5 1 2 3 4 5 Kilometer

Kartengrundlage: Amtlicher Stadtplan

erstellt: Stadt Dessau-Roßlau, Amt für Stadtentwicklung,
Denkmalpflege und Geodienste
im Auftrag des Amtes für Bildung und Sport
Auftrags-Nr. 222/2014, 01.09.2014

**Darstellung des Standortes des Anhaltischen Berufsschulzentrums
und des Wohnheimes für Auszubildende in Dessau-Roßlau
Schuljahr 2014/2015 einschließlich verkehrstechnischer Anbindungen
(Hauptverkehrsverbindungen)**



0 250 500 1.000 1.500 2.000 Meter

Kartengrundlage: Amtlicher Stadtplan

erstellt: Stadt Dessau-Roßlau, Amt für Stadtentwicklung,
Denkmalpflege und Geodienste
im Auftrag des Amtes für Bildung und Sport
Auftrags-Nr. 222/2014, 01.09.2014

—●— Straßenbahnlinie mit Haltestelle

Straßenbahnlinie 1: Wasserwerkstr. - Museum - Hbf.
Straßenbahnlinie 3: BSZ - Museum - Hbf.

VIII. Beteiligungen

Die Stadt Dessau-Roßlau hat entsprechend § 7 SEPI-VO 2014 die erforderlichen Beteiligungen durchgeführt bzw. den Entwurf der SEPI den zuständigen Gremien zur Stellungnahme zugeleitet.

Die Beteiligungsverfahren in zusammengefasster Form sind in Anlage 7 aufgeführt.

Verwendete Abkürzungen

ABI:	Anhalt-Bitterfeld
Abs.:	Absatz
AJ:	Ausbildungsjahr
BB:	Berufsbereich
BbS:	Berufsbildende Schulen
BF:	Berufsfeld
BFS:	Berufsfachschule
BG:	Bildungsgang
BGJ:	Berufsgrundbildungsjahr
BS:	Berufsschule
BSZ:	Berufsschulzentrum
BV:	Beschlussvorlage
BVJ:	Berufsvorbereitungsjahr
bzw.	beziehungsweise
DB:	Deutsche Bahn
DE-RO:	Dessau-Roßlau
FG:	Fachgymnasium
FOS:	Fachoberschule
FR:	Fachrichtung
FS:	Fachschule
GVBl. LSA:	Gesetz- und Verordnungsblatt des Landes Sachsen-Anhalt
HAL:	Halle
HWK:	Handwerkskammer
IHK:	Industrie- und Handelskammer
JL:	Jerichower Land
LEP-LSA:	Landesentwicklungsplan Sachsen-Anhalt
LFK:	Landesfachklasse
LK:	Landkreis
LSA:	Land Sachsen-Anhalt
LSchA:	Landesschulamt
LÜFK:	Länderübergreifende Klasse
MD:	Magdeburg
MKL:	Mischklasse
Nr.:	Nummer
o.g.:	oben genannte
PTA:	Pharmazeutisch-technische Assistenz

RdErl.:	Runderlass
RdErl. des MK:	Runderlass des Kultusministeriums des Landes Sachsen-Anhalt
REP:	Regionaler Entwicklungsplan
RFK:	Regionalfachklasse
SchulG LSA:	Schulgesetz des Landes Sachsen-Anhalt
SEPI:	Schulentwicklungsplanung
SEPI-VO:	Verordnung zur Schulentwicklungsplanung
SGB III:	Sozialgesetzbuch (SGB) Drittes Buch (III) - Arbeitsförderung –
SLK:	Salzlandkreis
SP:	Schwerpunkt
SVBl. LSA:	Schulverwaltungsblatt des Landes Sachsen-Anhalt
VZ:	Vollzeit
WB:	Wittenberg
WLAN:	Wireless Local Area Network
z.B.:	zum Beispiel

Erläuterungen zu den Schulformen der berufsbildenden Schulen

Berufsschule (BS)

Die Berufsschule vermittelt den Schülerinnen und Schülern im Rahmen des dualen Systems der Berufsausbildung fachliche Kenntnisse, Fertigkeiten und Fähigkeiten und erweitert die allgemeine Bildung. Ziel des Unterrichts ist es, durch die Vermittlung berufspraktischer Fertigkeiten und Fähigkeiten im Betrieb Berufsfähigkeit zu vermitteln und berufliche Flexibilität zu entwickeln.

Berufsschule und Ausbildungsbetriebe erfüllen einen gemeinsamen Bildungsauftrag, sie sind dabei jeweils eigenständige Lernorte und gleichberechtigte Partner.

Der Unterricht wird im Teilzeit- oder Blockunterricht durchgeführt.

Berufsgrundbildungsjahr (BGJ)

Das Berufsgrundbildungsjahr hat die Aufgabe, allgemeine (berufsfeldübergreifende) und auf der Breite eines Berufsfeldes fachtheoretische und fachpraktische Lerninhalte als berufliche Grundbildung zu vermitteln.

In das Berufsgrundbildungsjahr mit Vollzeitunterricht wird aufgenommen, wer den Hauptschulabschluss oder einen anderen gleichwertigen Bildungsabschluss nachweist. Das BGJ kann bei Erfolg auf eine Berufsausbildung angerechnet werden.

Berufsvorbereitungsjahr (BVJ)

Das Berufsvorbereitungsjahr vermittelt seinen Schülerinnen und Schülern fachliche und allgemeine Lerninhalte unter besonderer Berücksichtigung der Anforderungen einer beruflichen Tätigkeit und bereitet sie auf eine Berufsausbildung vor.

In das Berufsvorbereitungsjahr wird insbesondere aufgenommen, wer

- die Schule für Lernbehinderte oder mit Ausgleichsklassen abgeschlossen oder mindestens neun Jahre besucht hat und
- nach neunjährigem Besuch der Sekundarschule oder Gesamtschule das Ziel der Klasse 8 nicht erreicht hat.

Es besteht die Möglichkeit, den **Hauptschulabschluss** zu erwerben.

Berufsfachschule (BFS)

Die ein-, zwei- und mehrjährige Berufsfachschule vermittelt Schülerinnen und Schülern zum einen eine berufliche Grundbildung und **schulische Abschlüsse**, die fachrichtungsbezogen der Vorbereitung auf eine berufliche Ausbildung dient, zum anderen die Ausbildung, die **zum beruflichen Abschluss** führt.

Hier werden vertieft fachtheoretische und fachpraktische Kenntnisse, Fertigkeiten und Fähigkeiten vermittelt, ebenso zur selbständigen Wahrnehmung von Tätigkeiten in den entsprechenden Aufgabenfeldern befähigt.

Fachschule (FS)

Die Fachschule vermittelt eine vertiefte berufliche Weiterbildung. Der Besuch dieser Schulform **setzt in der Regel eine abgeschlossene berufliche Erstausbildung** oder eine einschlägige Berufspraxis **voraus**. Je nach Fachrichtung beträgt die Schuldauer ein bis drei Jahre und es können Abschlüsse erworben werden, die zur Fortsetzung des Bildungsweges in anderen Schulen in der Sekundarstufe II oder an einer Fachhochschule berechtigen.

Fachoberschule (FOS)

Die ein- und zwei-jährige Fachoberschule hat die Aufgabe, Schülerinnen und Schülern eine vertiefte berufliche Bildung zu vermitteln und sie zu befähigen, ihren Bildungsweg an einer **Fachhochschule** erfolgreich fortsetzen zu können.

Bei einer mindestens zweijährigen erfolgreich abgeschlossenen einschlägigen Berufsausbildung und dem Nachweis des Berufsschulabschlusses oder eines anderen gleichwertigen Bildungsstandes erfolgt die Aufnahme in Klasse 12, ohne Berufsausbildung und dem Nachweis des Realschulabschlusses in Klasse 11.

Fachgymnasium (FG)

Das Fachgymnasium ist ein Gymnasium mit berufsbezogenem Schwerpunkt und führt regelmäßig in drei Schuljahrgängen zur **allgemeinen Hochschulreife**.

Fachgymnasien sind den allgemein bildenden Gymnasien hinsichtlich der erworbenen Abschlüsse (Abitur) völlig gleichgestellt. Sie unterscheiden sich lediglich dadurch, dass in der gewählten Fachrichtung zusätzlich Fachtheorie und Fachpraxis vermittelt werden.

SEPL Darstellung geplanter Bildungsgänge im Planungszeitraum
Schulform: Berufsschule

Schulträger: Stadt Dessau-Roßlau

Schulname: Anhaltisches Berufsschulzentrum "Hugo Junkers"

Listen-Nr.	Berufsbezeichnung	Ausbildungsjahr				Fachklassenstatus			Planung des Bildungsgangs			Einzugsbereich	Schulträgervereinbarung Nr. der Anlage	Bemerkungen	
		1.	2.	3.	4.	LÜFK	LFK	RFK	Fortführung	Übernahme	Neueinführung				Wegfall
1	Anlagenmechaniker/-in											1) 2) 3) 4)			
2	Anlagenmechaniker/-in für Sanitär-, Heizungs- und Klimatechnik	X	X	X	X			X	X			DE-RO, ABI, WB			RFK-Status ab 1. AJ gem. RdErl.
3	Augenoptiker/-in														
4	Ausbaufacharbeiter/-in SP: Estricharbeiten														
5	Ausbaufacharbeiter/-in SP: Fliesen-, Platten- u. Mosaikarbeiten														
6	Ausbaufacharbeiter/-in SP: Stukkateurarbeiten														
7	Ausbaufacharbeiter/-in SP: Trockenbauarbeiten														
8	Ausbaufacharbeiter/-in SP: Wärme-, Kälte- u. Schallschutzarbeiten														
9	Ausbaufacharbeiter/-in SP: Zimmerarbeiten														
10	Autofachwerker/-in (Behinderten-Ausbildungsberuf)														
11	Automatenfachmann/-frau														
12	Automobilkaufmann/-frau														
13	Bäcker/-in	X	X	X	X			X	X			Regionalbereich Süd			RFK-Status ab 2. AJ gem. RdErl.; Beantragung als LFK ab Schuljahr 2016/2017
14	Bäckerfachwerker/-in (Behinderten-Ausbildungsberuf)														

SEPL Darstellung geplanter Bildungsgänge im Planungszeitraum
Schulform: Berufsschule

Schulträger: Stadt Dessau-Roßlau

Schulname: Anhaltisches Berufsschulzentrum "Hugo Junkers"

Listen-Nr.	Berufsbezeichnung	Ausbildungsjahr				Fachklassenstatus			Planung des Bildungsgangs			Einzugsbereich	Schulträgervereinbarung Nr. der Anlage	Bemerkungen
		1.	2.	3.	4.	LÜFK	LFK	RFK	Fortführung	Übernahme	Neueinführung			
15	Bankkaufmann/-frau	X	X	X				X				DE-RO, ABI, WB		RFK-Status ab 1. AJ gem. RdErl.
16	Bankkaufmann/-frau (verkürzte Ausbildung 2,5 Jahre)	X	X	X					X			DE-RO, ABI, WB		
17	Baufacharbeiter/-in (Behinderten- Ausbildungsberuf)	X	X	X					X			DE-RO, ABI, WB		
18	Baufachwerker/-in (Behinderten- Ausbildungsberuf)													
19	Baugeräteführer/-in													
20	Bauten- und Objektbeschichter/-in													
21	Bauten- und Objektbeschichter/-in (gestreckte Ausbildung)													
22	Bauwerksabdichter/-in													
23	Bauwerksmechaniker/-in für Abbruch und Betontrenntechnik													
24	Bauzeichner/-in SP: Architektur													
25	Bauzeichner/-in SP: Ingenieurbau													
26	Bauzeichner/-in SP: Tief-, Straßen- und Landschaftsbau													
27	Behälter- und Apparatebauer/-in													
28	Beikoch/köchin (Behinderten- Ausbildungsberuf)													
29	Bergbautechnologe/-in FR: Tiefbautechnik													
30	Bergbautechnologe/-in FR: Tiefbohrtechnik													

SEPL Darstellung geplanter Bildungsgänge im Planungszeitraum
Schulform: Berufsschule

Schulträger: Stadt Dessau-Roßlau

Schulname: Anhaltisches Berufsschulzentrum "Hugo Junkers"

Listen-Nr.	Berufsbezeichnung	Ausbildungsjahr				Fachklassenstatus			Planung des Bildungsgangs			Einzugsbereich	Schulträgervereinbarung Nr. der Anlage	Bemerkungen	
		1.	2.	3.	4.	LÜFK	LFK	RFK	Fortführung	Übernahme	Neueinführung				Wegfall
31	Berufskraftfahrer/-in														
32	Beton- und Stahlbetonbauer/-in														
33	Betonfertigteilbauer/-in														
34	Werksteinhersteller/-in														
35	Binnenschiffer/-in														
36	Biologielaborant/-in														
37	Bodenleger/-in														
38	Böttcher/-in														
39	Brunnenbauer/-in														
40	Chemielaborant/-in														
41	Chemielaborjungwerker/-in														
42	Chemikant/-in														
43	Dachdecker/-in FR: Dach-, Wand- und Abdichtungstechnik														
44	Dachdecker/-in FR: Reetdachtechnik														
45	Drahtwarenmacher/-in														
46	Eisenbahner/-in im Betriebsdienst FR: Fahrweg														
47	Eisenbahner/-in im Betriebsdienst FR: Lokführer und Transport														
48	Elektroanlagenmonteur/-in														
49	Elektroniker/-in FR: Automatisierungstechnik														
50	Elektroniker/-in FR: Energie- und Gebäudetechnik	X	X						X					DE-RO	BG nur im 1. und 2. AJ in MKL, ab 3. AJ RFK ABI gem. RdErl.

SEPL Darstellung geplanter Bildungsgänge im Planungszeitraum
Schulform: Berufsschule

Schulträger: Stadt Dessau-Roßlau

Schulname: Anhaltisches Berufsschulzentrum "Hugo Junkers"

Listen-Nr.	Berufsbezeichnung	Ausbildungsjahr				Fachklassenstatus			Planung des Bildungsgangs			Einzugsbereich	Schulträgervereinbarung Nr. der Anlage	Bemerkungen
		1.	2.	3.	4.	LÜFK	LFK	RFK	Fortführung	Übernahme	Neueinführung			
51	Elektroniker/-in FR: Informations- und Telekommunikationstechnik	X	X						X			DE-RO		BG nur im 1. und 2. AJ in MKL, ab 3. AJ RFKan BbS I-II HAL gem. RdErl.
52	Elektroniker/-in für Automatisierungstechnik													
53	Elektroniker/-in für Betriebstechnik	X	X	X	X			X	X			DE-RO, ABI, WB, SLK-optional		RFK-Status ab 3. AJ gem. RdErl.
54	Elektroniker/-in für Gebäude- und Infrastruktursysteme													
55	Elektroniker/-in für Geräte und Systeme													
56	Elektroniker/-in für Informations- und Systemtechnik													
57	Elektroniker/-in für luftfahrttechnische Systeme													
58	Elektroniker/-in für Maschinen und Antriebstechnik	X	X						X			DE-RO		BG nur im 1. AJ in MKL, ab 2. AJ LÜFK an BbS JL gem. RdErl.
59	Estrichleger/-in													
60	Fachangestellte/-r für Arbeitsmarktdienstleistungen													
61	Fachangestellte/-r für Bäderbetrieb													
62	Fachangestellte/-r für Medien und Informationsdienste FR: Archiv													
63	Fachangestellte/-r für Medien und Informationsdienste FR: Bibliothek													

SEPL Darstellung geplanter Bildungsgänge im Planungszeitraum
Schulform: Berufsschule

Schulträger: Stadt Dessau-Roßlau

Schulname: Anhaltisches Berufsschulzentrum "Hugo Junkers"

Listen-Nr.	Berufsbezeichnung	Ausbildungsjahr				Fachklassenstatus			Planung des Bildungsgangs			Einzugsbereich	Schulträgervereinbarung Nr. der Anlage	Bemerkungen
		1.	2.	3.	4.	LÜFK	LFK	RFK	Fortführung	Übernahme	Neueinführung			
64	Fachgestellte/-r für Medien und Informationsdienste FR: Bildagenturen											1) 2) 3) 4)		
65	Fachgestellte/-r für Medien und Informationsdienste FR: Information und Dokumentation													
66	Fachgestellte/-r für Medien und Informationsdienste FR: Medizinische Dokumentation													
67	Fachinformatiker/-in FR: Anwendungsentwicklung													
68	Fachinformatiker/-in FR: Systemintegration													
69	Fachkraft für Abwassertechnik													
70	Fachkraft für Agrarservice													
71	Fachkraft für Automatenervice													
72	Fachkraft für Kreislauf- und Abfallwirtschaft													
73	Fachkraft für Kurier-, Express- und Postdienstleistungen													
74	Fachkraft für Lagerlogistik													
75	Fachkraft für Lebensmitteltechnik													
76	Fachkraft für Metalltechnik FR: Konstruktionstechnik													
77	Fachkraft für Metalltechnik FR: Montagetechnik	X	X						X			DE-RO		BG im 1. und 2. AJ in MKL

**SEPL Darstellung geplanter Bildungsgänge im Planungszeitraum
Schulform: Berufsschule**

Schulträger: Stadt Dessau-Roßlau

Schulname: Anhaltisches Berufsschulzentrum "Hugo Junkers"

Listen-Nr.	Berufsbezeichnung	Ausbildungsjahr				Fachklassenstatus			Planung des Bildungsgangs			Einzugsbereich	Schulträgervereinbarung Nr. der Anlage	Bemerkungen	
		1.	2.	3.	4.	LÜFK	LFK	RFK	Fortführung	Übernahme	Neueinführung				Wegfall
78	Fachkraft für Metalltechnik FR: Umform- und Drahttechnik														
79	Fachkraft für Metalltechnik FR: Zerspanungstechnik														
80	Fachkraft für Möbel-, Küchen- und Umzugservice														
81	Fachkraft für Rohr-, Kanal- und Industrieservice														
82	Fachkraft für Schutz und Sicherheit														
83	Fachkraft für Veranstaltungstechnik														
84	Fachkraft für Wasserversorgungstechnik														
85	Fachkraft im Gastgewerbe	X	X						X			DE-RO		BG im 1. und 2. AJ in MKL	
86	Fachkraft im Gastgewerbe (gestreckte Ausbildung)														
87	Fachlagerist/-in	X	X						X			DE-RO		im Rahmen der SGB III-Maßnahmen	
88	Fachmann/-frau für Systemgastronomie	X	X						X			DE-RO		BG nur im 1. und 2. AJ in MKL, ab 3. AJ RfK an BbS II MD gem. RdErl.	
89	Fachpraktiker/-in für Bürokommunikation (Behinderten-Ausbildungsberuf)	X	X	X					X			DE-RO, ABI, WB			

SEPL Darstellung geplanter Bildungsgänge im Planungszeitraum
Schulform: Berufsschule

Schulträger: Stadt Dessau-Roßlau

Schulname: Anhaltisches Berufsschulzentrum "Hugo Junkers"

Listen-Nr.	Berufsbezeichnung	Ausbildungsjahr				Fachklassenstatus			Planung des Bildungsgangs			Einzugsbereich	Schulträgervereinbarung Nr. der Anlage	Bemerkungen	
		1.	2.	3.	4.	LÜFK	LFK	RFK	Fortführung	Übernahme	Neueinführung				Wegfall
90	Fachpraktiker/-in für Gebäudereinigerhandwerk (Behinderten-Ausbildungsberuf)														
91	Fachpraktiker/-in für Hauswirtschaft (Behinderten-Ausbildungsberuf)	X	X	X					X						
92	Fachpraktiker/-in für Holzverarbeitung (Behinderten-Ausbildungsberuf)	X	X	X					X						
93	Fachpraktiker/-in für Metallbau (Behinderten-Ausbildungsberuf)	X	X	X					X						
94	Fachpraktiker/-in Küche (Beikoch/Beiköchin), (Behinderten-Ausbildungsberuf)	X	X	X					X						
95	Fachverkäufer/-in im Lebensmittelhandwerk SP: Bäckerei/Konditorei	X	X	X					X						RFK-Status ab 2. AJ gem. RdErl.
96	Fachverkäufer/-in im Lebensmittelhandwerk SP: Fleischerei														
97	Fachwerker/-in für Recycling (Behinderten-Ausbildungsberuf)														
98	Fahrradmonteur/-in														
99	Fahrzeuginnenausstatter/-in														
100	Fahrzeuglackierer/-in														
101	Fassadenmonteur/-in														
102	Feinwerkmechaniker/-in SP: Feinmechanik														

**SEPL Darstellung geplanter Bildungsgänge im Planungszeitraum
Schulform: Berufsschule**

Schulträger: Stadt Dessau-Roßlau

Schulname: Anhaltisches Berufsschulzentrum "Hugo Junkers"

Listen-Nr.	Berufsbezeichnung	Ausbildungsjahr				Fachklassen- status	Planung des Bildungsgangs			Einzugsbereich 1) 2) 3) 4)	Schulträger- verein- barung Nr. der Anlage	Bemerkungen
		1.	2.	3.	4.		Fortführung	Übernahme	Neueinführung			
103	Feinwerkmechaniker/-in SP: Maschinenbau					LÜFK						
104	Feinwerkmechaniker/-in SP: Werkzeugbau					LFK						
105	Feinwerkmechaniker/-in SP: Zerspanungstechnik					RFK						
106	Fertigungsmechaniker/-in											
107	Feuerungs- und Schornsteinbauer/-in											
108	Film- u. Videoeditor/-in											
109	Fleischer/-in											
110	Fliesen-, Platten- und Mosaikleger/-in											
111	Florist/-in											
112	Forstwart/-in											
113	Fotograf/-in											
114	Fotomedienfachmann/-frau											
115	Friseur/-in											
116	Gärtner/-in FR: Baumschule											
117	Gärtner/-in FR: Friedhofsgärtnerei											
118	Gärtner/-in FR: Garten- und Landschaftsbau											
119	Gärtner/-in FR: Gemüsebau											
120	Gärtner/-in FR: Obstbau											
121	Gärtner/-in FR: Staudengärtnerei											
122	Gärtner/-in FR: Zierpflanzenbau											
									X			RFK-Status ab 1. AJ ABI/WB gem. RdErl.

SEPL Darstellung geplanter Bildungsgänge im Planungszeitraum
Schulform: Berufsschule

Schulträger: Stadt Dessau-Roßlau

Schulname: Anhaltisches Berufsschulzentrum "Hugo Junkers"

Listen-Nr.	Berufsbezeichnung	Ausbildungsjahr				Fachklassenstatus		Planung des Bildungsgangs			Einzugsbereich	Schulträgervereinbarung Nr. der Anlage	Bemerkungen
		1.	2.	3.	4.	LÜFK	LFK	RFK	Fortführung	Übernahme			
123	Gebäudereiniger/-in												
124	Gebäudereinigerwerker/-in (Behinderten-Ausbildungsberuf)												
125	Geomatiker/-in												
126	Gerüstbauer/-in												
127	Gestalter/-in für visuelles Marketing												
128	Gießereimechaniker/-in												
129	Glaser/-in FR: Fensterbau												
130	Glaser/-in FR: Verglasung und Glasbau												
131	Gleisbauer/-in												
132	Hauswirtschafter/-in												
133	Hauswirtschafts-technische Helfer/-in (Behinderten-Ausbildungsberuf)												
134	Helfer/-in im Gartenbau (Behinderten-Ausbildungsberuf)												
135	Hochbaufacharbeiter/-in SP: Beton- u. Stahlbetonarbeiten												
136	Hochbaufacharbeiter/-in SP: Feuerungs- u. Schornsteinbauarbeiten												
137	Hochbaufacharbeiter/-in SP: Maurerarbeiten												
138	Hochbaufachwerker/-in (Behinderten-Ausbildungsberuf)												
139	Holz- und Bautenschutz/-in FR: Bautenschutz												

SEPL Darstellung geplanter Bildungsgänge im Planungszeitraum
Schulform: Berufsschule

Schulträger: Stadt Dessau-Roßlau

Schulname: Anhaltisches Berufsschulzentrum "Hugo Junkers"

Listen-Nr.	Berufsbezeichnung	Ausbildungsjahr				Fachklassenstatus			Planung des Bildungsgangs			Einzugsbereich	Schulträgervereinbarung Nr. der Anlage	Bemerkungen	
		1.	2.	3.	4.	LÜFK	LFK	RFK	Fortführung	Übernahme	Neueinführung				Wegfall
140	Holz- und Bautenschützer/-in FR: Holzschutz											1) 2) 3) 4)			
141	Holzarbeiter/-in (Behinderten- Ausbildungsberuf)														
142	Holzmechaniker/-in FR: Bauelemente, Holzpackmittel und Rahmen														
143	Holzmechaniker/-in FR: Möbel und Innenausbau														
144	Holzmechaniker/-in FR: Montieren von Innenausbauten und Bauelementen														
145	Hotelfachmann/-frau	X	X	X				X	X			DE-RO, ABI, WB			RFK-Status ab 3. AJ gem. RdErl.
146	Hotelkaufmann/-frau														
147	Immobilienkaufmann/-frau														
148	Industrieelektriker/-in FR: Betriebstechnik														
149	Industrieelektriker/-in FR: Geräte und Systeme														
150	Industrie-Isolierer/-in														
151	Industriekaufmann/-frau														
152	Industriemechaniker/-in	X	X	X	X				X						RFK-Status ABI/WB gem. RdErl.
153	Informatikkaufmann/-frau														
154	Informations- und Telekommunikationssystem-Kaufmann/- frau														

SEPL Darstellung geplanter Bildungsgänge im Planungszeitraum
Schulform: Berufsschule

Schulträger: Stadt Dessau-Roßlau

Schulname: Anhaltisches Berufsschulzentrum "Hugo Junkers"

Listen-Nr.	Berufsbezeichnung	Ausbildungsjahr				Fachklassenstatus			Planung des Bildungsgangs			Einzugsbereich	Schulträgervereinbarung Nr. der Anlage	Bemerkungen
		1.	2.	3.	4.	LÜFK	LFK	RFK	Fortführung	Übernahme	Neueinführung			
155	Informations- und Telekommunikationssystem-Elektroniker/-in											1) 2) 3) 4)		
156	Informationselektroniker/-in SP: Bürosystemtechnik													
157	Informationselektroniker/-in SP: Geräte- und Systemtechnik													
158	Investmentfondskaufmann/-frau													
159	Isolierfacharbeiter/-in													
160	Justizfachangestellte/-r													
161	Kanalbauer/-in													
162	Karosserie- und Fahrzeugbaumechaniker/-in FR: Karosserie- und Fahrzeugbautechnik													
163	Karosserie- und Fahrzeugbaumechaniker/-in FR: Karosserieinstandhaltungstechnik	X							X			DE-RO		BG nur im 1. AJ in MKL, ab 2. AJ LFK an BbS I-II HAL gem. RdErl.
164	Kauffrau/-mann für Verkehrsservice													
165	Kauffrau/-mann im Einzelhandel	X	X	X					X			DE-RO		
166	Kauffrau/-mann für Büromanagement	X	X	X					X			DE-RO		
167	Kauffrau/-mann im Eisenbahn- und Straßenverkehr													
168	Kauffrau/-mann im Groß- und Außenhandel	X	X	X				X				DE-RO, ABI, WB		RFK-Status ab 1. AJ gem. RdErl.

SEPL Darstellung geplanter Bildungsgänge im Planungszeitraum
Schulform: Berufsschule

Schulträger: Stadt Dessau-Roßlau

Schulname: Anhaltisches Berufsschulzentrum "Hugo Junkers"

Listen-Nr.	Berufsbezeichnung	Ausbildungsjahr				Fachklassenstatus			Planung des Bildungsgangs			Einzugsbereich	Schulträgervereinbarung Nr. der Anlage	Bemerkungen
		1.	2.	3.	4.	LÜFK	LFK	RFK	Fortführung	Übernahme	Neueinführung			
169	Kaufmann/-frau für audiovisuelle Medien											1) 2) 3) 4)		
170	Kaufmann/-frau für Dialogmarketing													
171	Kaufmann/-frau für Kurier-, Express- und Postdienstleistungen													
172	Kaufmann/-frau für Marketingkommunikation													
173	Kaufmann/-frau für Spedition und Logistikdienstleistung													
174	Kaufmann/-frau für Tourismus und Freizeit													
175	Kaufmann/-frau für Versicherungen und Finanzen FR: Finanzberatung													
176	Kaufmann/-frau für Versicherungen und Finanzen FR: Versicherung													
177	Kaufmann/-frau im Gesundheitswesen													
178	Keramiker/-in													
179	Kfz-Servicemechaniker/-in													
180	Klempner/-in													
181	Koch/Köchin	X	X	X				X	X			DE-RO, ABI, WB		RFK-Status ab 2. AJ durch Änderung des RdErl. Vom 6.7.2015
182	Konditor/-in	X	X	X				X	X			Sachsen-Anhalt		LFK-Status ab 1. AJ gem. RdErl.
183	Konstruktionsmechaniker/in	X	X	X	X				X			DE-RO, ABI-optional		RFK-Status ab 2. AJ gem. RdErl.

SEPL Darstellung geplanter Bildungsgänge im Planungszeitraum
Schulform: Berufsschule

Schulträger: Stadt Dessau-Roßlau

Schulname: Anhaltisches Berufsschulzentrum "Hugo Junkers"

Listen-Nr.	Berufsbezeichnung	Ausbildungsjahr				Fachklassenstatus			Planung des Bildungsgangs			Einzugsbereich	Schulträgervereinbarung Nr. der Anlage	Bemerkungen
		1.	2.	3.	4.	LÜFK	LFK	RFK	Fortführung	Übernahme	Neueinführung			
184	Kosmetiker/-in											1) 2) 3) 4)		
185	Kraftfahrzeugmechatroniker/-in SP: Fahrzeugkommunikationstechnik													
186	Kraftfahrzeugmechatroniker/-in SP: Karosserietechnik													
187	Kraftfahrzeugmechatroniker/-in SP: Motorradtechnik													
188	Kraftfahrzeugmechatroniker/-in SP: Nutzfahrzeugtechnik	X	X									DE-RO		BG nur im 1. und 2. AJ in MKL, ab 3. AJ RFK ABI gem. RdErl.
189	Kraftfahrzeugmechatroniker/-in SP: Personenkraftwagentechnik	X	X	X	X							DE-RO		
190	Kraftfahrzeugmechatroniker/-in SP: System- und Hochvolttechnik													
191	Lacklaborant/-in													
192	Landwirt/-in													
193	Maler und Lackierer/-in FR: Bauten- u. Korrosionsschutz													
194	Maler und Lackierer/-in FR: Gestaltung und Instandhaltung													
195	Maler und Lackierer/-in FR: Kirchenmalerei u. Denkmalpflege													
196	Maschinen- und Anlagenführer/-in SP: Druckweiter- und Papierverarbeitung													
197	Maschinen- und Anlagenführer/-in SP: Lebensmitteltechnik													

SEPL Darstellung geplanter Bildungsgänge im Planungszeitraum
Schulform: Berufsschule

Schulträger: Stadt Dessau-Roßlau

Schulname: Anhaltisches Berufsschulzentrum "Hugo Junkers"

Listen-Nr.	Berufsbezeichnung	Ausbildungsjahr				Fachklassenstatus			Planung des Bildungsgangs			Einzugsbereich	Schulträgervereinbarung Nr. der Anlage	Bemerkungen
		1.	2.	3.	4.	LÜFK	LFK	RFK	Fortführung	Übernahme	Neueinführung			
198	Maschinen- und Anlagenführer/-in SP; Metall- und Kunststofftechnik	X	X					X				DE-RO		im Rahmen der SGB III-Maßnahmen
199	Maschinen- und Anlagenführer/-in SP; Textiltechnik													
200	Maschinen- und Anlagenführer/-in SP; Textilveredlung													
201	Maurer/-in													
202	Mechaniker/-in für Reifen- und Vulkanisationstechnik FR: Reifen- und Fahrwerktechnik	X						X				DE-RO		BG nur im 1. AJ in MKL, ab 2. AJ LÜFK BB gem. 27. Fortschreibung KMK-Vereinbarung
203	Mechatroniker/-in	X	X	X	X			X				DE-RO, ABI, WB		RFK-Status ab 1. AJ gem. RdErl.
204	Mediengestalter/-in Bild und Ton													
205	Mediengestalter/-in Digital und Print FR: Beratung und Planung													
206	Mediengestalter/-in Digital und Print FR: Gestaltung und Technik													
207	Mediengestalter/-in Digital und Print FR: Konzeption und Visualisierung													
208	Medienkaufmann/-frau Digital und Print													
209	Medizinische/r Fachangestellte/r	X	X	X	X			X				DE-RO, ABI, WB		RFK-Status ab 1. AJ gem. RdErl.
210	Metallbauer/-in FR: Konstruktionstechnik	X	X	X	X			X				DE-RO, ABI, WB		RFK-Status ab 2. AJ gem. RdErl.
211	Metallbauer/-in FR: Metallgestaltung													
212	Metallbauer/-in FR: Nutzfahrzeugbau													

SEPL Darstellung geplanter Bildungsgänge im Planungszeitraum
Schulform: Berufsschule

Schulträger: Stadt Dessau-Roßlau

Schulname: Anhaltisches Berufsschulzentrum "Hugo Junkers"

Listen-Nr.	Berufsbezeichnung	Ausbildungsjahr				Fachklassenstatus			Planung des Bildungsgangs			Einzugsbereich	Schulträgervereinbarung Nr. der Anlage	Bemerkungen
		1.	2.	3.	4.	LÜFK	LFK	RFK	Fortführung	Übernahme	Neueinführung			
213	Metallarbeiter/-in (Behinderten-Ausbildungsberuf)											1) 2) 3) 4)		
214	Metallschleifer/-in													
215	Textil- und Modenäher/-in													
216	Textil- und Modeschneider/-in													
217	Musikfachhändler/-in													
218	Notarfachangestellte/-r													
219	Oberflächenbeschichter/-in													
220	Personaldienstleistungskaufmann/-frau													
221	Pferdewirt/-in FR: Klassische Reitausbildung													
222	Pferdewirt/-in FR: Pferdehaltung und Service													
223	Pferdewirt/-in FR: Pferderennen													
224	Pferdewirt/-in FR: Pferdezucht													
225	Pferdewirt/-in FR: Spezialreitweisen													
226	Pharmakant/-in													
227	Pharmazeutisch-kaufmännischer Angestellte/-r													
228	Physiklaborant/-in													
229	Polster- und Dekorationsnäher/-in													
230	Polsterer/-in													
231	Produktionsfachkraft Chemie													
232	Produktionstechnologe/-in													

SEPL Darstellung geplanter Bildungsgänge im Planungszeitraum
Schulform: Berufsschule

Schulträger: Stadt Dessau-Roßlau

Schulname: Anhaltisches Berufsschulzentrum "Hugo Junkers"

Listen-Nr.	Berufsbezeichnung	Ausbildungsjahr				Fachklassenstatus			Planung des Bildungsgangs			Einzugsbereich	Schulträgervereinbarung Nr. der Anlage	Bemerkungen	
		1.	2.	3.	4.	LÜFK	LFK	RFK	Fortführung	Übernahme	Neueinführung				Wegfall
233	Raumausstatter/-in														
234	Rechtsanwaltsfachangestellte/-r	X	X	X				X	X			DE-RO, ABI, WB			RFK-Status ab 1. AJ gem. RdErl.
235	Restaurantfachmann/-frau	X	X						X			DE-RO			BG nur im 1. und 2. AJ in MKL, ab 3. AJ RfK WB gem. RdErl.
236	Rohrleitungsbauer/-in														
237	Schneidwerkzeugmechaniker/-in SP: Schneidmaschinen- und Messerschmiedetechnik														
238	Schneidwerkzeugmechaniker/-in SP: Schneidwerkzeug- und Schleiftechnik	X							X			DE-RO			BG nur im 1. AJ in MKL, ab 2. AJ LÜFK BY gem. 27. Fortschreibung KMK-Vereinbarung
239	Schornsteinfeger/-in														
240	Servicefachkraft für Dialogmarketing														
241	Servicefahrer/-in														
242	Servicekraft für Schutz und Sicherheit														
243	Servicekaufmann/-frau im Luftverkehr														
244	Sozialversicherungsfachangestellte/-r FR: Allgemeine Krankenversicherung														
245	Sozialversicherungsfachangestellte/-r FR: Gesetzliche Rentenversicherung														
246	Sozialversicherungsfachangestellte/-r FR: Gesetzliche Unfallversicherung														
247	Sozialversicherungsfachangestellte/-r FR: Knappschaftliche Sozialversicherung														

SEPL Darstellung geplanter Bildungsgänge im Planungszeitraum
Schulform: Berufsschule

Schulträger: Stadt Dessau-Roßlau

Schulname: Anhaltisches Berufsschulzentrum "Hugo Junkers"

Listen-Nr.	Berufsbezeichnung	Ausbildungsjahr				Fachklassenstatus		Planung des Bildungsgangs				Einzugsbereich	Schulträgervereinbarung Nr. der Anlage	Bemerkungen
		1.	2.	3.	4.	LÜFK	LFK	RFK	Fortführung	Übernahme	Neueinführung			
248	Sozialversicherungsfachangestellte/-r FR: Landwirtschaftliche Sozialversicherung											1) 2) 3) 4)		
249	Spezialtiefbauer/-in													
250	Sport- und Fitnesskaufmann/-frau													
251	Sportfachfrau/-mann													
252	Stanz- und Umformmechaniker/-in													
253	Steuerfachangestellte/-r													
254	Straßenbauer/-in													
255	Straßenwärter/-in													
256	Stukkateur/-in													
257	Systemelektroniker/-in													
258	Tankwart/-in													
259	Technische/r Modellbauer/-in FR: Anschauung													
260	Technische/r Modellbauer/-in FR: Gießerei													
261	Technische/r Modellbauer/-inr FR: Karosserie und Produktion													
262	Technische/r Produktdesigner/-in FR: Maschinen- und Anlagenkonstruktion													
263	Technische/r Produktdesigner/-in FR: Produktgestaltung und -konstruktion													
264	Technische/r Systemplaner/-in FR: Elektrotechnische Systeme													

SEPL Darstellung geplanter Bildungsgänge im Planungszeitraum
Schulform: Berufsschule

Schulträger: Stadt Dessau-Roßlau

Schulname: Anhaltisches Berufsschulzentrum "Hugo Junkers"

Listen-Nr.	Berufsbezeichnung	Ausbildungsjahr				Fachklassenstatus			Planung des Bildungsgangs			Einzugsbereich	Schulträgervereinbarung Nr. der Anlage	Bemerkungen
		1.	2.	3.	4.	LÜFK	LFK	RFK	Fortführung	Übernahme	Neueinführung			
265	Technische/r Systemplaner/-in FR: Stahl- und Metallbautechnik											1) 2) 3) 4)		
266	Technische/r Systemplaner/-in FR: Versorgungs- und Ausrüstungstechnik													
267	Textilreiniger/-in													
268	Tiefbauarbeiter/-in SP: Brunnenbauarbeiten													
269	Tiefbauarbeiter/-in SP: Gleisbauarbeiten													
270	Tiefbauarbeiter/-in SP: Kanalbauarbeiten													
271	Tiefbauarbeiter/-in SP: Rohrleitungsbauarbeiten													
272	Tiefbauarbeiter/-in SP: Spezialtiefbauarbeiten													
273	Tiefbauarbeiter/-in SP: Straßenbauarbeiten													
274	Tiermedizinische/-r Fachangestellte/-r													
275	Tierpfleger/-in FR: Forschung und Klinik													
276	Tierpfleger/-in FR: Tierheim und Tierpension													
277	Tierpfleger/-in FR: Zoo													
278	Tierwirt/-in FR: Geflügelhaltung													
279	Tierwirt/-in FR: Imkerei													

SEPL Darstellung geplanter Bildungsgänge im Planungszeitraum
Schulform: Berufsschule

Schulträger: Stadt Dessau-Roßlau

Schulname: Anhaltisches Berufsschulzentrum "Hugo Junkers"

Listen-Nr.	Berufsbezeichnung	Ausbildungsjahr				Fachklassenstatus			Planung des Bildungsgangs			Einzugsbereich	Schulträgervereinbarung Nr. der Anlage	Bemerkungen	
		1.	2.	3.	4.	LÜFK	LFK	RFK	Fortführung	Übernahme	Neueinführung				Wegfall
280	Tierwirt/-in FR: Rinderhaltung														
281	Tierwirt/-in FR: Schäferei														
282	Tierwirt/-in FR: Schweinehaltung														
283	Tischler/-in														
284	Tourismuskauffrau/-mann (für Privat- und Geschäftsreisen)														
285	Trockenbaumonteur/-in														
286	Veranstaltungskaufmann/-frau														
287	Verfahrensmechaniker/-in für Beschichtungstechnik														
288	Verfahrensmechaniker/-in für Kunststoff- und Kautschuktechnik FR: Bauteile														
289	Verfahrensmechaniker/-in für Kunststoff- und Kautschuktechnik FR: Faserverbundtechnologie														
290	Verfahrensmechaniker/-in für Kunststoff- und Kautschuktechnik FR: Formteile														
291	Verfahrensmechaniker/-in für Kunststoff- und Kautschuktechnik FR: Halbzeuge/Compound- und Master...														

SEPL Darstellung geplanter Bildungsgänge im Planungszeitraum
Schulform: Berufsschule

Schulträger: Stadt Dessau-Roßlau

Schulname: Anhaltisches Berufsschulzentrum "Hugo Junkers"

Listen-Nr.	Berufsbezeichnung	Ausbildungsjahr				Fachklassenstatus			Planung des Bildungsgangs			Einzugsbereich	Schulträgervereinbarung Nr. der Anlage	Bemerkungen		
		1.	2.	3.	4.	LÜFK	LFK	RFK	Fortführung	Übernahme	Neueinführung				Wegfall	
292	Verfahrensmechaniker/-in für Kunststoff- und Kautschuktechnik FR: Kunststofffenster															
293	Verfahrensmechaniker/-in für Kunststoff- und Kautschuktechnik FR: Mehrschichtkautschuk															
294	Verfahrensmechaniker/-in in der Hütten- und Halbleitungsindustrie FR: Eisen- und Stahl-Metallurgie															
295	Verfahrensmechaniker/-in in der Hütten- und Halbleitungsindustrie FR: Nichteisenmetall-Umformung															
296	Verfahrensmechaniker/-in in der Hütten- und Halbleitungsindustrie FR: Nichteisen-Metallurgie															
297	Verfahrensmechaniker/-in in der Hütten- und Halbleitungsindustrie FR: Stahl-Umformung															
298	Verkäufer/-in	X	X	X					X					DE-RO		
299	Verkäufer/-in (gestreckte Ausbildung)															
300	Vermessungstechniker/-in FR: Bergvermessung															
301	Vermessungstechniker/-in FR: Vermessung															

SEPL Darstellung geplanter Bildungsgänge im Planungszeitraum
Schulform: Berufsschule

Schulträger: Stadt Dessau-Roßlau

Schulname: Anhaltisches Berufsschulzentrum "Hugo Junkers"

Listen-Nr.	Berufsbezeichnung	Ausbildungsjahr				Fachklassenstatus			Planung des Bildungsgangs			Einzugsbereich	Schulträgervereinbarung Nr. der Anlage	Bemerkungen
		1.	2.	3.	4.	LÜFK	LFK	RFK	Fortführung	Übernahme	Neueinführung			
302	Verwaltungsfachangestellte/-r FR: Bundesverwaltung	X	X	X			X		X			Sachsen-Anhalt		LFK-Status ab 1. AJ gem. RdErl.
303	Verwaltungsfachangestellte/-r FR: Handwerksorganisation und Industrie- und Handelskammern													
304	Verwaltungsfachangestellte/-r FR: Kirchenverwaltung in den Gliedkirchen der Evangelischen Kirche													
305	Verwaltungsfachangestellte/-r FR: Kommunalverwaltung	X	X	X				X	X			DE-RO, WB- optional		RFK-Status ab 1. AJ gem. RdErl.
306	Verwaltungsfachangestellte/-r FR: Landesverwaltung													
307	Wärme-, Kälte- und Schallschutzisolierer/- in													
308	Wasserbauer/-in													
309	Werker/-in im Gartenbau (Gartenbaufachwerker/-in) FR: Garten- und Landschaftsbau (Beh.-Ausbildung)	X	X	X					X			DE-RO, ABI, WB		
310	Werker/-in im Gartenbau (Gartenbaufachwerker/-in) FR: Zierpflanzenbau (Behinderten- Ausbildungsberuf)	X	X	X					X			DE-RO, ABI, WB		
311	Werker/-in im Gartenbau (Gartenbaufachwerker/-in), (Behinderten- Ausbildungsberuf)	X	X	X					X			DE-RO, ABI, WB		

SEPL Darstellung geplanter Bildungsgänge im Planungszeitraum
Schulform: Berufsschule

Schulträger: Stadt Dessau-Roßlau

Schulname: Anhaltisches Berufsschulzentrum "Hugo Junkers"

Listen-Nr.	Berufsbezeichnung	Ausbildungsjahr				Fachklassenstatus			Planung des Bildungsgangs			Einzugsbereich	Schulträgervereinbarung Nr. der Anlage	Bemerkungen	
		1.	2.	3.	4.	LÜFK	LFK	RFK	Fortführung	Übernahme	Neueinführung				Wegfall
312	Werkstoffprüfer/-in SP: Halbleitertechnik														
313	Werkstoffprüfer/-in SP: Metalltechnik														
314	Werkstoffprüfer/-in SP: Wärmebehandlungstechnik														
315	Werkzeugmaschinenpanner/-in (Behinderten-Ausbildungsberuf)														
316	Werkzeugmechaniker/-in	X							X						BG nur im 1. AJ in MKL, ab 2. AJ LFK an BbS WR gem. RdErl.
317	Zahnmedizinische/-r Fachangestellte/-r	X	X	X				X	X						RFK-Status ab 1. AJ gem. RdErl.
318	Zahntechniker/-in														
319	Zerspanungsmechaniker/-in	X	X	X	X			X	X						RFK-Status ab 2. AJ gem. RdErl.
320	Zimmerer/-in														
	Zweiradmechatroniker/-in FR: Fahrradtechnik	X							X						BG nur im 1. AJ in MKL, ab 2. AJ LÜFK SN

**SEPL Darstellung geplanter Bildungsgänge im Planungszeitraum
Schulform: Vollzeit-Schulformen nach BbS-VO**

Schulträger: **Stadt Dessau-Roßlau**

Schulname: **Anhaltisches Berufsschulzentrum "Hugo Junkers"**

Listen-Nummer	Schulform	Fachrichtung/Schwerpunkt	Planung des Bildungsgangs				Einzugsbereich	Schulträgervereinbarung	Nachweis der Praktikumsplätze	Bemerkungen
			Fortführung	Übernahme	Neueinführung	Wegfall				
1		Agrarwirtschaft	X			DE-RO				
2		Bautechnik	X			DE-RO				
3		Ernährung und Hauswirtschaft	X			DE-RO				
4		Elektrotechnik								
5		Farbtechnik, Raumgestaltung und Oberflächentechnik	X			DE-RO				
6		Gesundheit, Pflege und Körperpflege								
7		Holztechnik	X			DE-RO				
8		Metalltechnik	X			DE-RO				
9		Textiltechnik und Gestaltung (einschl. Leder und Mode)								
10		Wirtschaft und Verwaltung								
11										

**SEPL Darstellung geplanter Bildungsgänge im Planungszeitraum
Schulform: Vollzeit-Schulformen nach BbS-VO**

Schulträger: **Stadt Dessau-Roßlau**

Schulname: **Anhaltisches Berufsschulzentrum "Hugo Junkers"**

Listen-Nummer	Schulform	Fachrichtung/Schwerpunkt	Planung des Bildungsgangs				Einzugsbereich	Schulträgervereinbarung	Nachweis der Praktikumsplätze <small>Nr. der Anlage</small>	Bemerkungen
			Fortführung	Übernahme	Neueinführung	Wegfall				
12			VBQUE			1) 2)				
13	Einführige BFS mit beruflichen Abschluss	Altenpflegehilfe	X			DE-RO, ABI, WB	Nr. 3 Regionalverbund Anhalt			
14										
15										
16	je Berufsschule ohne beruflichen Abschluss	Sozialpflege								
17		Technik SP: Bautechnik								
18		Technik SP: Elektrotechnik								
19		Technik SP: Metalltechnik								
20		Technik SP: Holztechnik								
21		Technik SP: Farbtechnik, Raumgestaltung und Oberflächentechnik								
22										

**SEPL Darstellung geplanter Bildungsgänge im Planungszeitraum
Schulform: Vollzeit-Schulformen nach BbS-VO**

Schulträger: **Stadt Dessau-Roßlau**

Schulname: **Anhaltisches Berufsschulzentrum "Hugo Junkers"**

Listen-Nummer	Schulform	Fachrichtung/Schwerpunkt	Planung des Bildungsgangs				Einzugsbereich	Schulträgervereinbarung	Nachweis der Praktikumsplätze <small>Nr. der Anlage</small>	Bemerkungen
			Fortführung	Übernahme	Neueinführung	Wegfall				
23	Zweijährig		VBGUE							
24										
25	Zwei- und mehrjährige Berufsschule	Assistenz für Ernährung und Versorgung SP: Hauswirtschaft und Familienpflege								
26		Assistenz für Tourismus SP: Touristik			X				in den letzten 3 Schuljahren keine Klassenbildung	
27		Biologisch-technische Assistenz								
28		Chemisch-technische Assistenz								
29		Elektrotechnische Assistenz								
30		Gestaltungstechnische Assistenz SP: Grafik/Design								
31		Gestaltungstechnische Assistenz SP: Medien/Kommunikation								
32		Gestaltungstechnische Assistenz SP: Mode/Design								
33		Informationstechnische Assistenz		X			DE-RO, ABI, WB	Nr. 3 Regionalverbund Anhalt		

**SEPL Darstellung geplanter Bildungsgänge im Planungszeitraum
Schulform: Vollzeit-Schulformen nach BbS-VO**

Schulträger: Stadt Dessau-Roßlau

Schulname: Anhaltisches Berufsschulzentrum "Hugo Junkers"

Listen-Nummer	Schulform	Fachrichtung/Schwerpunkt	Planung des Bildungsgangs				Einzugsbereich	Schulträgervereinbarung	Nachweis der Praktikumsplätze <small>Nr. der Anlage</small>	Bemerkungen
			Fortführung	Übernahme	Neueinführung	Wegfall				
34			VBQUE			1) 2)				
35										
36										
37	Zwei- und mehrjährige Berufsfachschule	Kaufmännische Assistenz SP: Bürowirtschaft								
38		Kaufmännische Assistenz SP: Informationsverarbeitung								
39		Kaufmännische Assistenz SP: Fremdsprachen und Korrespondenz								
40		Kinderpflege	X				DE-RO, WB-optional	Nr. 3 Regionalverbund Anhalt		
41		Kosmetik								
42		Medientechnische Assistenz								
43		Medizinische Dokumentationsassistenz								
44		Sozialassistenz	X				DE-RO, ABI	Nr. 3 Regionalverbund Anhalt		

SEPL Darstellung geplanter Bildungsgänge im Planungszeitraum
Schulform: Vollzeit-Schulformen nach BbS-VO

Schulträger: Stadt Dessau-Roßlau

Schulname: Anhaltisches Berufsschulzentrum "Hugo Junkers"

Listen-Nummer	Schulform	Fachrichtung/Schwerpunkt	Planung des Bildungsgangs				Einzugsbereich	Schulträgervereinbarung	Nachweis der Praktikumsplätze <small>Nr. der Anlage</small>	Bemerkungen
			Fortführung	Übernahme	Neueinführung	Wegfall				
45	Berufsschule für nichtärztliche Heilberufe	Altenpflege	X				DE-RO, ABI, WB	Nr. 3 Regionalverbund Anhalt		
46		Diatassistenz								
47		Ergotherapie								
48		Masseur und medizinischer Bademeister	X	X			DE-RO, ABI, WB	Nr. 3 Regionalverbund Anhalt		
49		Pharmazeutisch-technische Assistenz	X	X			DE-RO, ABI, WB	Nr. 3 Regionalverbund Anhalt		
50		Physiotherapie	X	X			DE-RO, ABI, WB	Nr. 3 Regionalverbund Anhalt		
51										
				VBQUE						

SEPL Darstellung geplanter Bildungsgänge im Planungszeitraum
Schulform: Vollzeit-Schulformen nach BbS-VO

Schulträger: **Stadt Dessau-Roßlau**

Schulname: **Anhaltisches Berufsschulzentrum "Hugo Junkers"**

Listen-Nummer	Schulform	Fachrichtung/Schwerpunkt	Planung des Bildungsgangs				Einzugsbereich	Schulträgervereinbarung	Nachweis der Praktikumsplätze <small>Nr. der Anlage</small>	Bemerkungen
			Fortführung	Übernahme	Neueinführung	Wegfall				
52	Einfährige Fachoberschule	Ernährung und Hauswirtschaft								
53		Gestaltung								
54		Gesundheit und Soziales SP: Gesundheit								
55		Gesundheit und Soziales SP: Sozialwesen	X	X			DE-RO, WB-optional	Nr. 3 Regionalverbund Anhalt		
56		Technik SP: Bautechnik	X	X			DE-RO, ABI, WB	Nr. 3 Regionalverbund Anhalt		
57		Technik SP: Elektrotechnik								
53		Technik SP: Informationstechnik								
58		Technik SP: Medientechnik								
59		Technik SP: Metalltechnik		X			DE-RO			
60		Wirtschaft und Verwaltung SP: Verwaltung und Rechtspflege								
61		Wirtschaft und Verwaltung SP: Wirtschaft		X			DE-RO			

**SEPL Darstellung geplanter Bildungsgänge im Planungszeitraum
Schulform: Vollzeit-Schulformen nach BbS-VO**

Schulträger: Stadt Dessau-Roßlau

Schulname: Anhaltisches Berufsschulzentrum "Hugo Junkers"

Listen-Nummer	Schulform	Fachrichtung/Schwerpunkt	Planung des Bildungsgangs				Einzugsbereich	Schulträgervereinbarung	Nachweis der Praktikumsplätze <small>Nr. der Anlage</small>	Bemerkungen
			Fortführung	Übernahme	Neueinführung	Wegfall				
62	Zweijährige Fachoberschule	Ernährung und Hauswirtschaft								
63		Gestaltung								
64		Gesundheit und Soziales SP: Gesundheit								
65		Gesundheit und Soziales SP: Sozialwesen	X	X			DE-RO, WB-optional	Nr. 3 Regionalverbund Anhalt		
66		Technik SP: Bautechnik	X	X			DE-RO, ABI, WB	Nr. 3 Regionalverbund Anhalt		
67		Technik SP: Elektrotechnik								
68		Technik SP: Informationstechnik								
69		Technik SP: Medientechnik								
70		Technik SP: Metalltechnik	X	X			DE-RO, WB-optional	Nr. 3 Regionalverbund Anhalt		
71		Wirtschaft und Verwaltung SP: Verwaltung und Rechtspflege								
72		Wirtschaft und Verwaltung SP: Wirtschaft	X	X			DE-RO, WB-optional	Nr. 3 Regionalverbund Anhalt		
73										
74										

SEPL Darstellung geplanter Bildungsgänge im Planungszeitraum
Schulform: Vollzeit-Schulformen nach BbS-VO

Schulträger: **Stadt Dessau-Roßlau**

Schulname: **Anhaltisches Berufsschulzentrum "Hugo Junkers"**

Listen-Nummer	Schulform	Fachrichtung/Schwerpunkt	Planung des Bildungsgangs				Einzugsbereich	Schulträgervereinbarung	Nachweis der Praktikumsplätze	Bemerkungen	
			Fortführung	Übernahme	Neueinführung	Wegfall					
75	Fachgymnasium	Gesundheit und Soziales					1) 2)	Nr. der Anlage	Nr. der Anlage		
76											
77											
78					X			DE-RO, ABI, WB	Nr. 3 Regionalverbund Anhalt		Genehmigung mit Bescheid LSchA vom 3.6.2015
79					X			DE-RO, ABI, WB	Nr. 3 Regionalverbund Anhalt		

**SEPL Darstellung geplanter Bildungsgänge im Planungszeitraum
Schulform: Vollzeit-Schulformen nach BbS-VO**

Schulträger: **Stadt Dessau-Roßlau**

Schulname: **Anhaltisches Berufsschulzentrum "Hugo Junkers"**

Listen-Nummer	Schulform	Fachrichtung/Schwerpunkt	Planung des Bildungsgangs				Einzugsbereich	Schulträgervereinbarung	Nachweis der Praktikumsplätze <small>Nr. der Anlage</small>	Bemerkungen
			Fortführung	Übernahme	Neueinführung	Wegfall				
80		Agrarwirtschaft FR: Landwirtschaft								
81		Agrartechnik SP: Landbau								
82		Bautechnik SP: Hochbau				X			in den letzten 3 Schuljahren keine Klassenbildung	
83		Bautechnik SP: Tiefbau				X			in den letzten 3 Schuljahren keine Klassenbildung	
84		Biotechnik								
85	Fachschule	Chemietechnik SP: Produktionstechnik								
86		Elektrotechnik SP: Energietechnik und Prozessautomatisierung				X			in den letzten 3 Schuljahren keine Klassenbildung	
87		Kraftfahrzeugtechnik								
88		Maschinentechnik SP: Fertigung								
89		Wirtschaft FR: Betriebswirtschaft SP: Finanzwirtschaft								
90		Wirtschaft FR: Betriebswirtschaft SP: Personalwirtschaft								

**SEPL Darstellung geplanter Bildungsgänge im Planungszeitraum
Schulform: Vollzeit-Schulformen nach BbS-VO**

Schulträger: Stadt Dessau-Roßlau

Schulname: Anhaltisches Berufsschulzentrum "Hugo Junkers"

Listen-Nummer	Schulform	Fachrichtung/Schwerpunkt	Planung des Bildungsgangs				Einzugsbereich	Schulträgervereinbarung	Nachweis der Praktikumsplätze <small>Nr. der Anlage</small>	Bemerkungen
			Fortführung	Übernahme	Neueinführung	Wegfall				
91			VBQUE			1) 2)				
92		Wirtschaft FR: Betriebswirtschaft SP: Marketing								
93		Wirtschaft FR: Betriebswirtschaft SP: Wirtschaftsinformatik								
94		Wirtschaft FR: Logistik								
95	Fachschule	Sozialwesen FR: Sozialpädagogik - §125 (3) Nr. 1.								
95		Sozialwesen FR: Sozialpädagogik - §125 (3) Nr. 2.	X			DE-RO, ABI, WB	Nr. 3 Regionalverbund Anhalt			
96		Sozialwesen FR: Heilerziehungspflege	X			DE-RO, ABI, WB	Nr. 3 Regionalverbund Anhalt			
97		Sozialwesen FR: Heilpädagogik								
98										

lfd. Nr.	BB	BGr	Beruf	Fachrichtung/Schwerpunkt	Stadt Dessau-Roßlau (DE)						Landkreis Anhalt-Bitterfeld (ABI)						Landkreis Wittenberg						Salzlandkreis*			
					BBS DE I - (EZB 1)		BBS DE II - (EZB 1)		BBS BTF - (EZB 2)		BBS KÖT - (EZB 3)		BBS WB - (EZB 4)		BBS SBK (EZB 6)											
29	MTE	SEM	Verfahrensmechaniker/-in f. Kunststoff- u. Kautschuktechnik	Mehrschicht-Kautschukteile																						
30	WIV	FRD	Bankkaufmann/-frau		RFK	RFK	RFK	RFK	DEI	DEI	DEI	DEI	DEI	DEI	DEI	DEI	DEI	DEI	DEI	DEI	DEI	DEI	DEI	DEI	DEI	
31	WIV	FRD	Rechtsanwaltsfachangestellte/-r		RFK	RFK	RFK	RFK	DEI	DEI	DEI	DEI	DEI	DEI	DEI	DEI	DEI	DEI	DEI	DEI	DEI	DEI	DEI	DEI	DEI	
32	WIV	FRD	Verwaltungsfachangestellte/-r	Kommunalverwaltung	RFK	RFK	RFK	RFK	DEI	DEI	DEI	DEI	DEI	DEI	DEI	DEI	DEI	DEI	DEI	DEI	DEI	DEI	DEI	DEI	DEI	
33	WIV	HAD	Kaufmann/-frau im Groß- u. Außenhandel		RFK	RFK	RFK	RFK	DEI	DEI	DEI	DEI	DEI	DEI	DEI	DEI	DEI	DEI	DEI	DEI	DEI	DEI	DEI	DEI	DEI	
34	WIV		Fachkraft f. Lagerlogistik		X	BTF/WB	BTF/WB	RFK	X	RFK	RFK	RFK	RFK	RFK	RFK	RFK	RFK	RFK	RFK	RFK	RFK	RFK	RFK	RFK	RFK	
35			Fachkraft f. Lebensmitteltechnik		WB	WB	WB	WB	WB	WB	WB	WB	WB	WB	WB	WB	WB	WB	WB	WB	WB	WB	WB	WB	WB	

Erläuterungen:

- 1.) Bei den Einzugsbereichen EZB 1, 2, 3, 4, 5 wird unterstellt, dass die Aufnahme bzw. Entsendung von Auszubildenden aus den jeweiligen Schulträgergebieten erfolgt. EZB_1 entspricht dem Gebiet der kreisfreien Stadt Dessau-Roßlau. EZB_2 entspricht dem Gebiet des Alt-Landkreises Bitterfeld. EZB_3 entspricht dem Gebiet des Alt-Landkreises Köthen und denjenigen Gemeinden des Alt-Landkreises Anhalt-Zerbst, die in § 1 des Gesetzes zur Änderung des Gesetzes zur Kreisgebietsneuregelung vom 19.12.2006 (GVBl. LSA Nr. 36/2006, S. 544) aufgeführt sind. EZB_4 entspricht dem Gebiet des Landkreises Wittenberg. EZB_5 entspricht dem Gebiet des Alt-Landkreises Bernburg, – gilt für Auszubildende des SLK mit Sitz des Ausbildungsbetriebes – in der Stadt Bernburg, – Könnern, Nienburg (Saale), VG Saale-Wipper (taucher-Gemeinde-Giersleben).
- 2.) X - bedeutet, dass der Bildungsgang (BG) an der örtlichen Schule vorgehalten wird, ggf. aber nur in Mischklassen (X) beschult werden kann.
- 3.) Wird der BG im eigenen Landkreis/Stadtgebiet nur an einer Schule vorgehalten, ist damit diese Schule als aufnehmender Standort im gesamten Schulträgergebiet definiert. Somit entfällt die Abbildung des eigenen Entscheideverhaltens (resit. Felder bleiben leer).
- 4.) Der Salzlandkreis hält zwei berufsbildende Schulen vor. Dies sind die Berufsbildenden Schulen Aechersleben-Staßfurt "WEMA" (BBS-ASL-SFT) und die Berufsbildenden Schulen Sehnebeck des Salzlandkreises (BBS-SBK).

Anlage 2: "Vereinbarte Bildungsgänge im Regionalverbund Anhalt für berufliche Bildung ab Schuljahr 2016/17 - Vollzeitbildungsgänge -"

Stand: 29.09.2015

lfd. Nr.	Schulform nach Bbs-VO	Fachrichtung	Schwerpunkt	Stadt Dessau-Roßlau		Landkreis Anhalt-Bitterfeld		Landkreis Wittenberg	Satzlandkreis ² Bbs-SBK-(EZB-6)
				Bbs DE I (EZB 1)	Bbs DE II (EZB 1)	Bbs BTF (EZB 2)	Bbs KÖT (EZB 2)		
1	Einjährige BFS, die den HSA ermöglicht	Gastronomie		VBGÜE		DE I	DE I	DE I	DE I
2	Einjährige BFS, die den RSA voraussetzt	Sozialpflege		KÖT	KÖT		VBGÜE	KÖT	KÖT
3	Zweijährige BFS, die zum RSA führt	Sozialpflege		KÖT/WB	KÖT/WB		VBGÜE	VBGÜE	X
4	Einjährige BFS, die zum beruflichen Abschluss führt	Altenpflegehilfe		VBGÜE		DE I	DE I	DE I	X
5	Zwei- und mehrjährige BFS, die zum beruflichen Abschluss führt	Chemisch-techn. Assistenz		BTF	BTF	VBGÜE		BTF	BTF
6		Kinderpflege		VBGÜE		VBGÜE		DE I/BTF	X
7		Kosmetik		BTF	BTF	VBGÜE		BTF	BTF
8		Sozialassistent		VBGÜE		DE I	DE I	X	X
9		Techn. Assistenz für Informatik			VBGÜE	DE II	DE II	DE II	DE II
10		Altenpflege			VBGÜE		DE I	DE I	DE I
11		Masseur und med. Bademeister			VBGÜE		DE I	DE I	DE I
12		Physiotherapie			VBGÜE		DE I	DE I	DE I
13		Pharmazeutisch.-techn. Assistenz			VBGÜE		DE I	DE I	DE I
14	Einjährige Fachoberschule	Gestaltung		KÖT	KÖT		VBGÜE	KÖT	KÖT
15		Gesundheit und Soziales	Sozialwesen	VBGÜE		VBGÜE		DE I/BTF	DE/BTF
16		Technik	Bautechnik		VBGÜE		DE II	DE II	DE II
17		Verwaltung u. Rechtspflege		KÖT	KÖT		VBGÜE	KÖT	KÖT
18		Gestaltung		KÖT	KÖT		VBGÜE	KÖT	KÖT
19		Gesundheit und Soziales	Sozialwesen	VBGÜE		VBGÜE		DE I/BTF	DE-IBTF
20		Technik	Bautechnik		VBGÜE		DE II	DE II	DE II
21		Technik	Metalltechnik		VBGÜE		VBGÜE	DE II/KÖT	DE-IIIKÖT
22		Verwaltung u. Rechtspflege		BTF/KÖT	BTF/KÖT		VBGÜE	BTF/KÖT	BTF/KÖT
23	Wirtschaft		VBGÜE		VBGÜE		X ^a	DE-IIIKÖT	
24	Fachschule in Teilzeitform	Betriebswirtschaft		KÖT	KÖT		VBGÜE	KÖT	KÖT
25		Kraftfahrzeugtechnik		KÖT	KÖT		VBGÜE	KÖT	KÖT
26	Fachschule in Vollzeitform	Heilerziehungspflege		VBGÜE		DE I	DE I	DE I	DE I
27		Sozialpädagogik	§ 125 Abs. 3 Nr. 2	VBGÜE		DE I	DE I	X ^b	DE I
28	Fachgymnasium	Gesundheit und Soziales	Sozialwesen	VBGÜE		DE I	DE I	DE I	Bbs-ASL-SFF
29		Wirtschaft		VBGÜE		DE I	DE I	DE I	Bbs-ASL-SFF

Erläuterungen:

- 1.) Bei den Einzugsbereichen EZB 1, 2, 3, 4, 5 wird unterstellt, dass die Aufnahme bzw. Entsendung von Auszubildenden aus den jeweiligen Schulträgergebieten erfolgt. **EZB 1** entspricht dem Gebiet der kreisfreien Stadt Dessau-Roßlau, **EZB 2** entspricht dem Gebiet des Alt-Landkreises Bitterfeld, **EZB 3** entspricht dem Gebiet des Alt-Landkreises Köthen und denjenigen Gemeinden des Alt-Landkreises Anhalt-Zerbst, die in § 1 des Gesetzes zur Änderung des Gesetzes zur Kreisgebietsneuregelung vom 19.12.2006 (GVBl. LSA Nr. 36/2006, S. 544) aufgeführt sind, **EZB 4** entspricht dem Gebiet des Landkreises Wittenberg, **EZB 5** entspricht dem Gebiet des Alt-Landkreises Bemburg, * gilt für Auszubildende des SLK mit Sitz des Ausbildungsbetriebes in der Stadt Bemburg, Kötern, Nienburg (Saale), VG Saale-Wipper (außer Gemeinde Gierleben).
 - 2.) VBGüE = Vollzeitbildungsgang mit überregionalen Einzugsbereich
 - 3.) X - bedeutet, dass der Bildungsgang (BG) an der örtlichen Schule vorgehalten wird.
 - 4.) Wird der BG im eigenen Landkreis/Stadtgebiet nur an einer Schule vorgehalten, ist damit diese Schule als aufnehmender Standort im gesamten Schulträgergebiet definiert. Somit entfällt die Abbildung des eigenen Entsensungsverhaltens (restl. Felder bleiben leer).
 - 5.) Der Saalandkreis hält zwei berufsbildende Schulen vor. Diese sind die Berufsbildenden Schulen Aseherleben-Staßfurt "WEIMA" (BBS-ASL-SFF) und die Berufsbildenden Schulen Schönebeck-des-Saalandkreises (BBS-SBK).
- a) Bildungsgang wird zum Schuljahr 2016/2017 durch den Landkreis Wittenberg neu beantragt. Stellungnahmen der Stadt DE-RO und des LK ABI sind dem Schulentwicklungsplan des LK WB beigelegt. Abschließende Entscheidung ist durch das Kultusministerium zu treffen.

Einwohner in den Stadtbezirken/statistischen Bezirken mit freier Wahl der Altersgruppen - Ergebnis

Einwohner im/in Stadt gesamt mit Hauptwohnsitz, Deutsche und Ausländer, zum 31.12.2014			
Altersgruppe	männlich	weiblich	gesamt
0 bis 0	261	285	546
1 bis 1	303	264	567
2 bis 2	313	263	576
3 bis 3	306	272	578
4 bis 4	308	295	603
5 bis 5	298	295	593
6 bis 6	305	258	563
7 bis 7	303	278	581
8 bis 8	275	303	578
9 bis 9	274	254	528
10 bis 10	312	249	561
11 bis 11	261	264	525
12 bis 12	295	272	567
13 bis 13	285	259	544
14 bis 14	306	271	577
15 bis 15	287	244	531
16 bis 16	267	277	544
17 bis 17	260	266	526
18 bis 18	251	254	505
19 bis 19	233	203	436
20 bis 20	219	223	442
21 bis 21	227	219	446
22 bis 22	295	248	543
23 bis 23	281	314	595

Bevölkerungsentwicklung nach Schulformen/Altersgruppen/Jahrgängen
Stadt Dessau-Roßlau *

Schulformen	Alter	Jahrgänge											12 2025/26	9 Anmerkungen
		1 2014/15	2 2015/16	3 2016/17	4 2017/18	5 2018/19	6 2019/20	7 2020/21	8 2021/22	9 2022/23	10 2023/24	11 2024/25		
BS/BVJ	15	1999 531	2000 577 109%	2001 544 103%	2002 567 107%	2003 525 99%	2004 561 106%	2005 528 99%	2006 578 109%	2007 581 109%	2008 563 106%	2009 593 112%	2010 603 114%	
		1998 544	1999 531 98%	2000 577 106%	2001 544 100%	2002 567 104%	2003 525 97%	2004 561 103%	2005 528 97%	2006 578 106%	2007 581 107%	2008 563 104%	2009 593 109%	
BS	16	1995 436	1996 505 116%	1997 526 121%	1998 544 125%	1999 531 122%	2000 577 132%	2001 544 125%	2002 567 130%	2003 525 120%	2004 561 129%	2005 528 121%	2006 578 133%	
BS/BGJ	19	1992 543	1993 446 82%	1994 442 81%	1995 436 80%	1996 505 93%	1997 526 97%	1998 544 100%	1999 531 98%	2000 577 106%	2001 544 100%	2002 567 104%	2003 525 97%	
BFS														
FOS zweijährig														
FG														
FOS einjährig	22													

* Einwohner Stadt Dessau-Roßlau am 31.12.2014

**Beteiligungsverfahren / Leitfaden
 zur Mittelfristigen Schulentwicklungsplanung der Stadt Dessau-Roßlau
 für die Schuljahre 2016/2017 bis 2020/2021**

(Grundlage ist die Verordnung zur Schulentwicklungsplanung vom 15. Mai 2013)

Berufsbildende Schulen	Beteiligungsart	Zielgruppe	Datum
Berufsbildende Schulen	Dienstberatung	Schulleiter	laufend
	Beratung zum Entwurf		25. Februar 2015
	Bekanntgabe der allgemeinen Planungsabsichten	Industrie- u. Handelskam.	11. März 2015
		Kreishandwerkerschaft	4. Juni 2015
		Agentur für Arbeit	4. Juni 2015
Interne Abstimmungen	Beteiligungsart	Zielgruppe	Datum
Amt für Bildung und Sport	Dienstberatungen 40 und 40.1	Frau Wendeborn	
	- 1. Entwurf der Mittelfristigen Schulentwicklungsplanung - 2. Entwurf der Mittelfristigen Schulentwicklungsplanung		9. Februar 2015 28. April 2015
Beigeordneter für Gesundheit, Soziales und Bildung	Dienstberatung Dezernat V	Herr Dr. Raschpichler	4. Mai 2015
Jugendamt	Bekanntgabe der allgemeinen Planungsabsichten	Frau Förster	Juni 2015
Wohnheim	Abstimmung zum Entwurf der Mittelfristigen Schulentwicklungsplanung	Frau Stamm	22. April 2015
Amt für Wirtschaftsförderung	Zuarbeit entsprechend der Aufgabenstellung des MK zur SEPI		7. November 2014

**Beteiligungsverfahren / Leitfaden
 zur Mittelfristigen Schulentwicklungsplanung der Stadt Dessau-Roßlau
 für die Schuljahre 2016/2017 bis 2020/2021**

(Grundlage ist die Verordnung zur Schulentwicklungsplanung vom 15. Mai 2013)

Sonstige Abstimmungen	Beteiligungsart	Zielgruppe	Datum
Landesschulamt	Beratung Referat 25 Berufsbildende Schulen	Frau Klos	15. September 2015
		Herr Gerber	
		Frau Kleine	
Stadtelternrat	Beratung Referat 31 Unterrichtsversorgung, Datenerhebung, Schulentwicklungsplanung	Frau Kulling	2. Juni 2015
	Beratung zum Entwurf der Mittelfristigen Schulentwicklungsplanung	Mitglieder des Vorstandes	3. Juni 2015
Stadtschülerrat	Beratung zum Entwurf der Mittelfristigen Schulentwicklungsplanung	Mitglieder des Vorstandes	13. August 2015
	Beteiligung und Abstimmung mit Anzeige der Planungsabsichten	LK Anhalt-Bitterfeld	
Angrenzende Gebietskörperschaften		LK Wittenberg	24. Juni 2015

Beteiligungsverfahren / Leitfaden zur Mittelfristigen Schulentwicklungsplanung der Stadt Dessau-Roßlau für die Schuljahre 2016/2017 bis 2020/2021

(Grundlage ist die Verordnung zur Schulentwicklungsplanung vom 15. Mai 2013)

Politische Gremien	Beteiligungsart	Zielgruppe	Datum
OB-Dienstberatung	Beratung zur Mittelfristigen Schulentwicklungsplanung (Beschlussvorlage)	OB-Dienstberatung	20. Oktober 2015
Ausschuss für Kultur, Bildung und Sport	Vorstellung der Mittelfristigen Schulentwicklungsplanung und Einholung der Befürwortung (Beschlussvorlage)	Ausschuss	12. November 2015
Haupt- und Personalausschuss	Vorstellung der Mittelfristigen Schulentwicklungsplanung und Einholung der Befürwortung (Beschlussvorlage)	Ausschuss	25. November 2015
Stadtrat	Beratung und Beschlussfassung der Mittelfristigen Schulentwicklungsplanung (Beschlussvorlage)	Stadtrat	9. Dezember 2015